



Etude "mobilité" sur le territoire de projets de la Chataigneraie Limousine

Réunion de COPIL de Phase 1 Diagnostic prospectif

Support de présentation
10 février 2021



2 rue d'Austerlitz
31000 Toulouse
T / 05 62 73 53 93

18/20 rue Claude Tillier
75012 Paris
T / 01 43 72 10 09

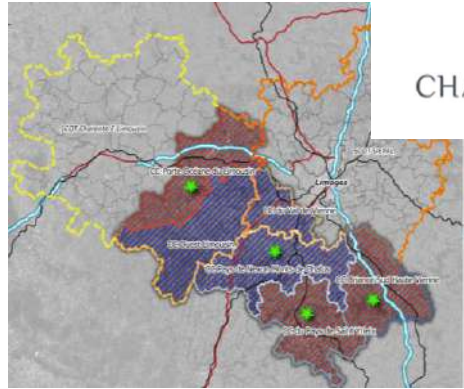
iter@iternet.org
<http://www.iternet.org>



Rappel du contexte et des objectifs de la mission

La
CHATAIGNERAIE
Limousine

DÉROULÉ DE LA DEMARCHE D'ETUDE



Aider les 6 Communautés de Communes de la Châtaigneraie Limousine



➤ à **décider d'une stratégie** et d'une offre opérationnelle de mobilité en adéquation avec ses moyens, les besoins de la population et les contraintes liées à la ruralité et à la démographie du territoire ;

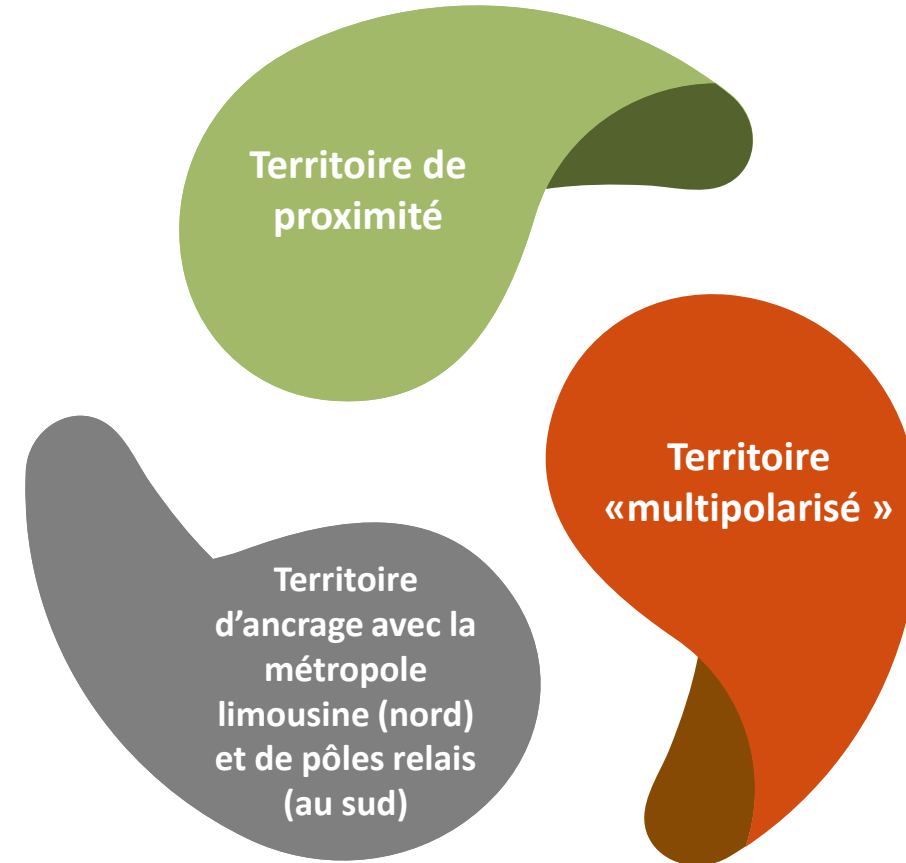
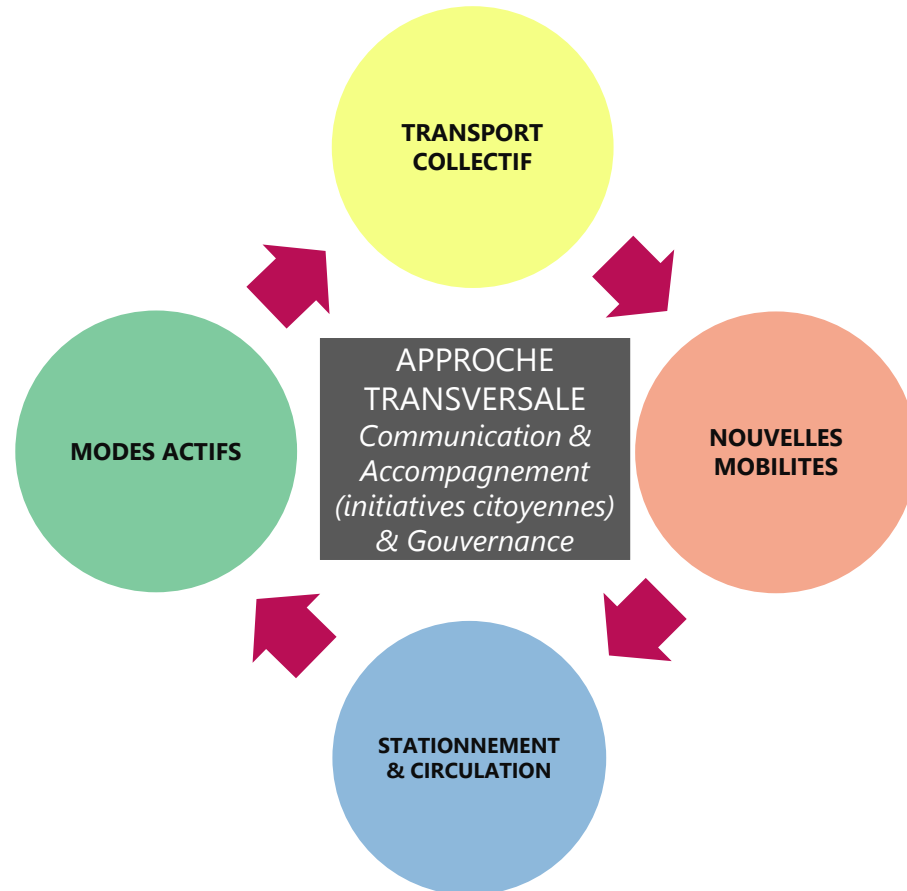


➤ à **se positionner sur la prise de compétence mobilité** proposée par la Loi d'Orientation des Mobilités (loi « LOM »)

UNE APPREHENSION DU CONTEXTE DE L'ECOSYSTEME DE MOBILITE

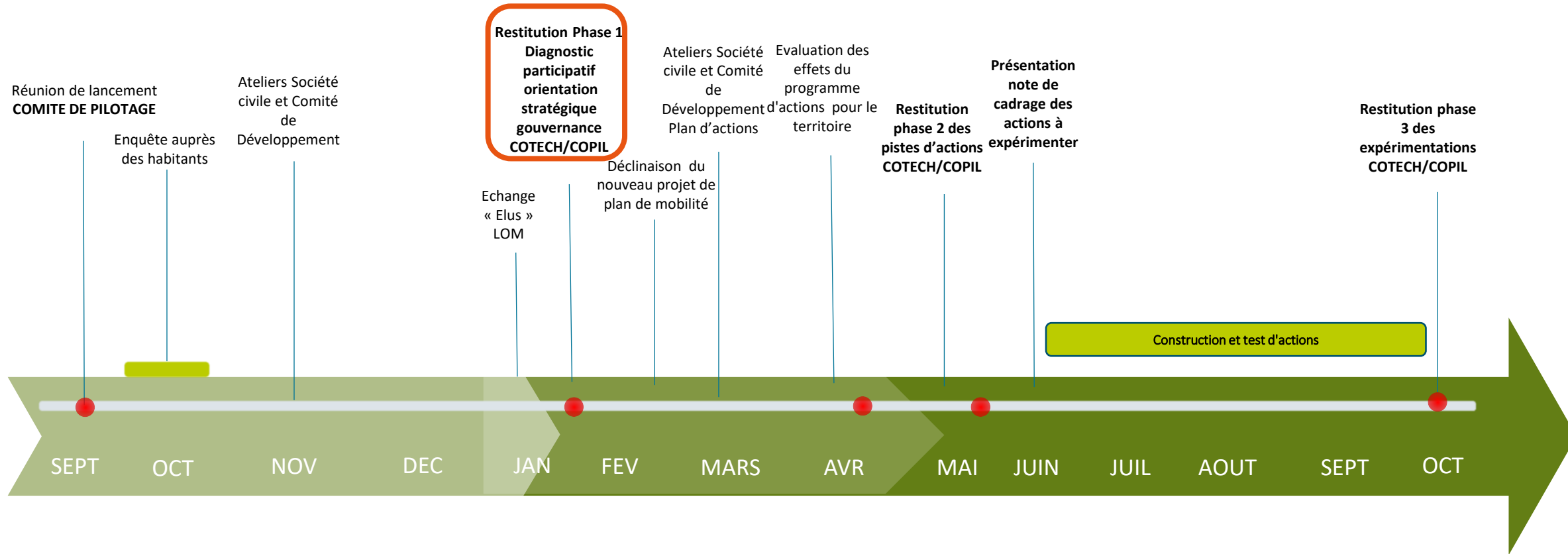
Approche systémique et dynamique

... Déclinée par échelle de mobilité



➔ *Enjeux liés à la prise de compétence « mobilité » sur le territoire*

CALENDRIER DE LA DEMARCHE D'ETUDE



- Rendu et conclusions de l'étude en automne 2021
- Une place importante allouée à la concertation (enquête en ligne, entretiens, ateliers)
- Un des axes du plan global de déplacements > une réflexion globale et multimodale

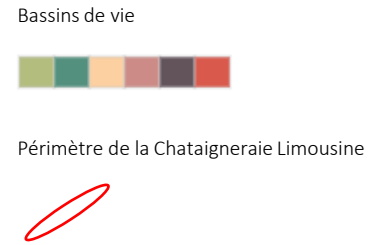
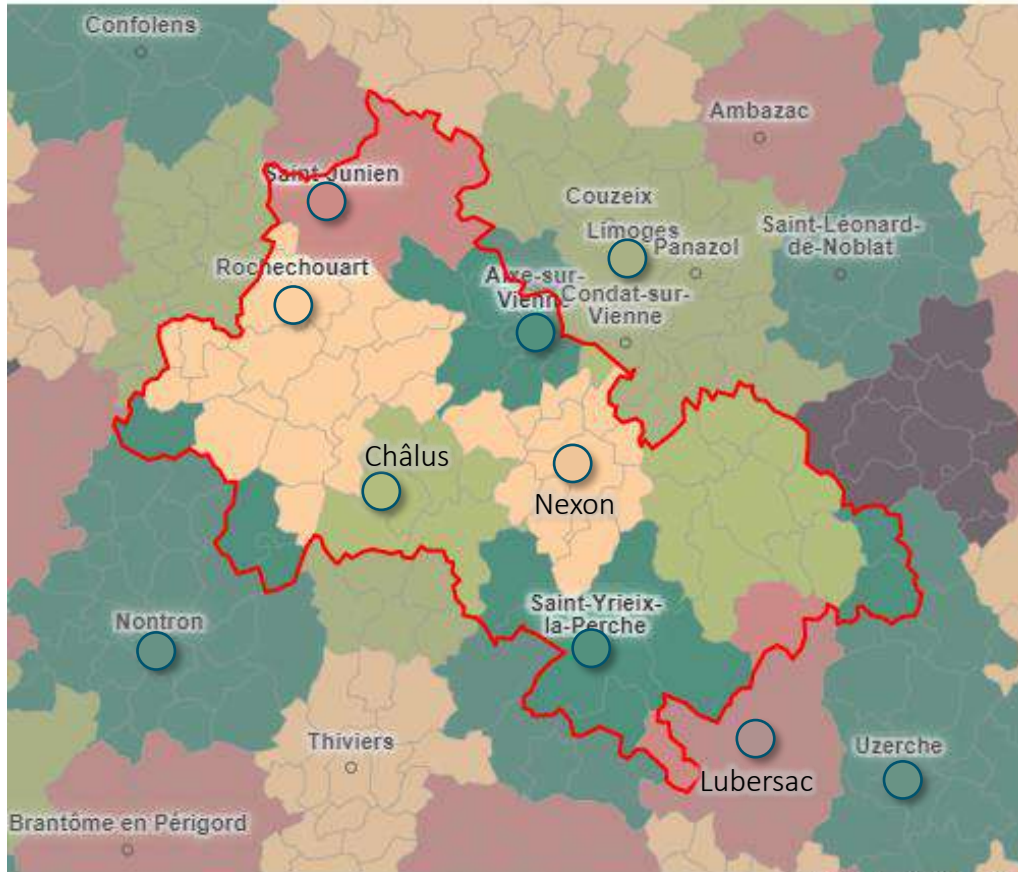


Contexte et structuration du territoire

la
CHATAIGNERAIE
Limousine

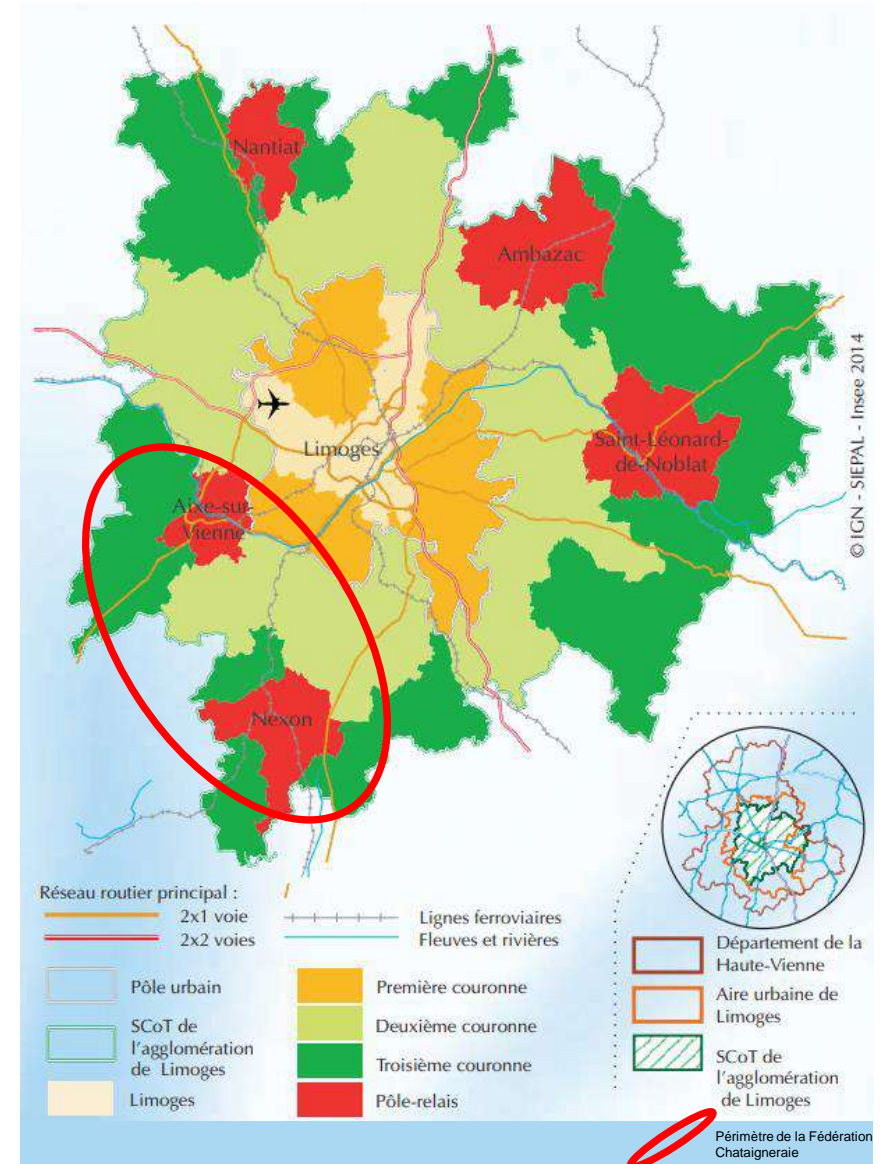
Les territoires et bassins de vie :

Périmètre des bassins de vie 2012 - Source : Insee, 01/01/2020



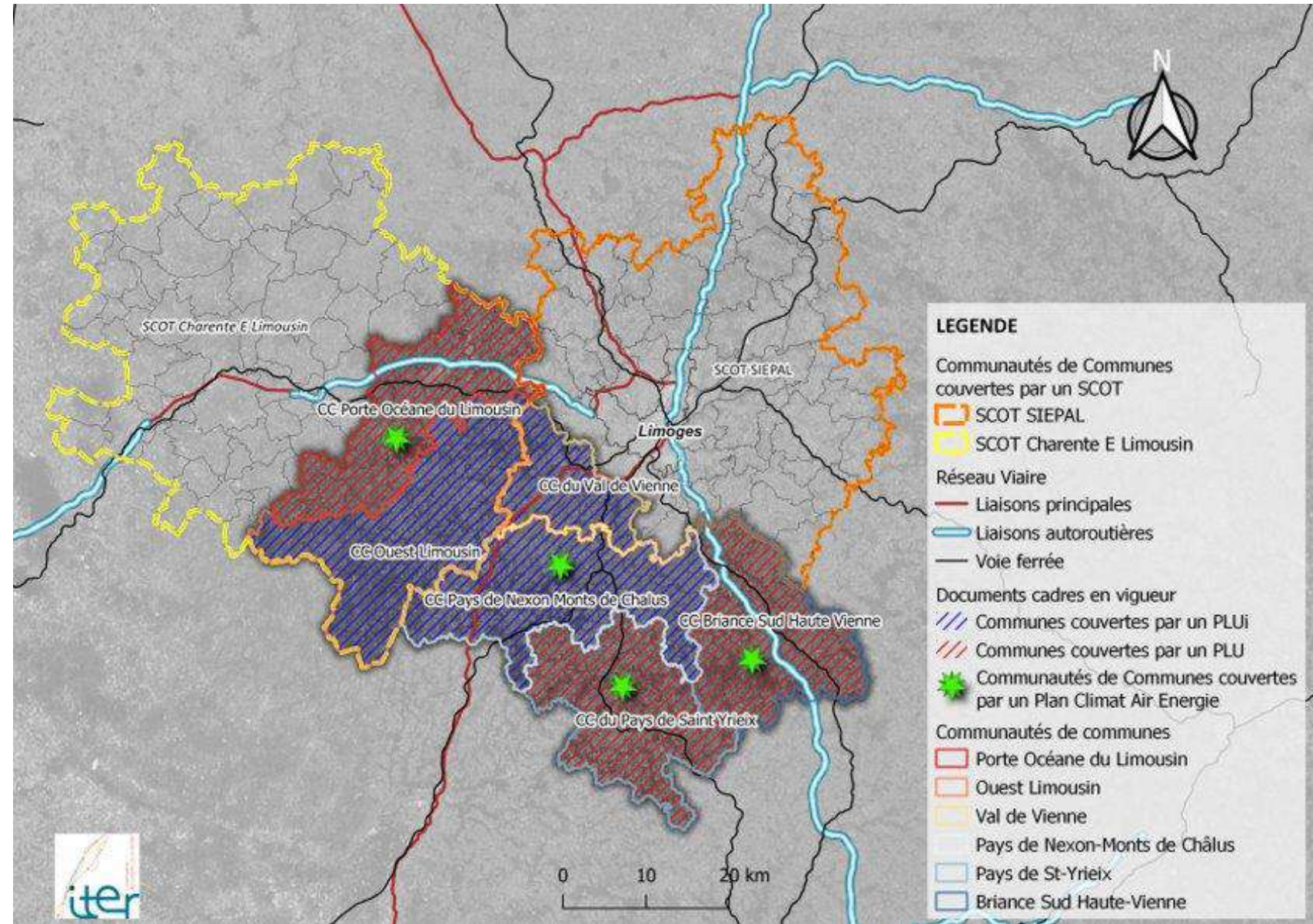
- Communes appartenant à un bassin de vie situé à l'intérieur de la Fédération : **57**
- Communes appartenant à des bassins de vie extérieurs à la Châtaigneraie : **16** (Bassins de vie de Limoges, Uzerche, Lubersac, Nontron)

Zonage de l'aire urbaine de Limoges



Rappel du contexte de gouvernance actuelle et des documents cadres (approuvés et en cours)

- Un **territoire couvert par 2 SCOT**, incluant 3 communautés de communes :
 - le SCOT SIEPAL : 4 EPCI qui regroupent 264 000 habitants (**CC du Val de Vienne**)
 - et le SCOT Charente E Limousin (3 EPCI 74 300 habitants) (**CC Porte Océane du Limousin et CC Ouest Limousin**)
- La Fédération Chataigneraie Limousine est également **structurée par un Schéma Directeur Vélo (2020)**
- **5 intercommunalités** dotées d'un Plan Climat-Air-Energie Territorial (**PCAET**)
- **3 Communautés de communes** dotées d'un **Plan Local d'Urbanisme Intercommunal**



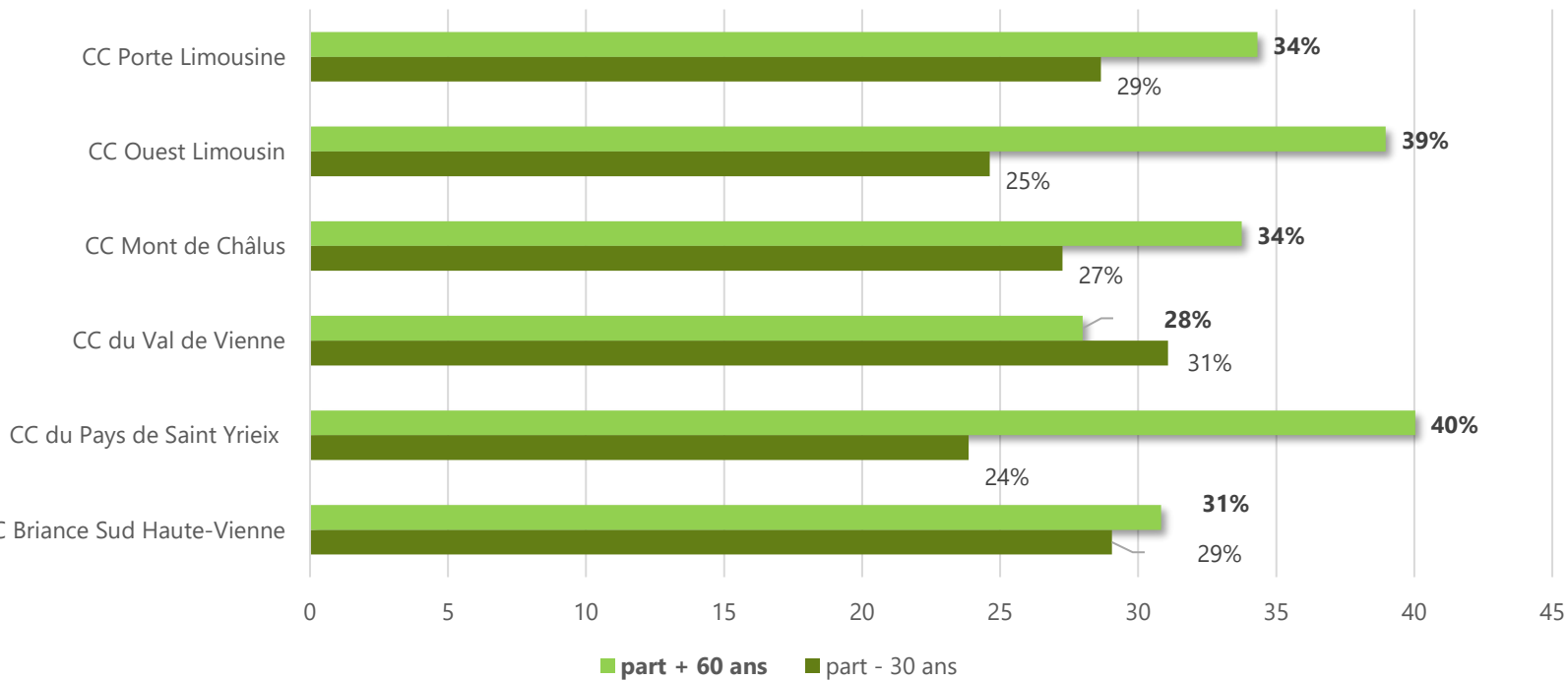
Synthèse des documents cadres du territoire

Objectifs	S C O T	PL Ui	P C A E T	CC Pays de Nexon Monts de Châlus	CC du Val de Vienne	CC Porte Océane Limousine	CC du Pays de Saint-Yrieix	CC Briance Sud Haute Vienne	CC Ouest Limousin
Favoriser les lignes de transport ferroviaire (TER), et leurs gares	✓	✓	✓	✓	✓	✓			
Valorisation des modes actifs et doux	✓	✓	✓	✓	✓	✓	✓	✓	
Développement des offres alternatives à la voiture individuelle (usage partagé, covoiturage)	✓	✓	✓	✓	✓	✓	✓	✓	
Création d'aménagements cyclables	✓	✓	✓	✓	✓				
Promotion du télétravail (espaces de coworking et déploiement de la fibre optique)		✓	✓		✓	✓	✓	✓	
Déploiement de la mobilité électrique (stations de recharge, vélos-électriques, voitures électriques)		✓	✓	✓	✓	✓		✓	
Création de Pôles d'Echanges Multimodaux	✓	✓	✓	✓	✓				

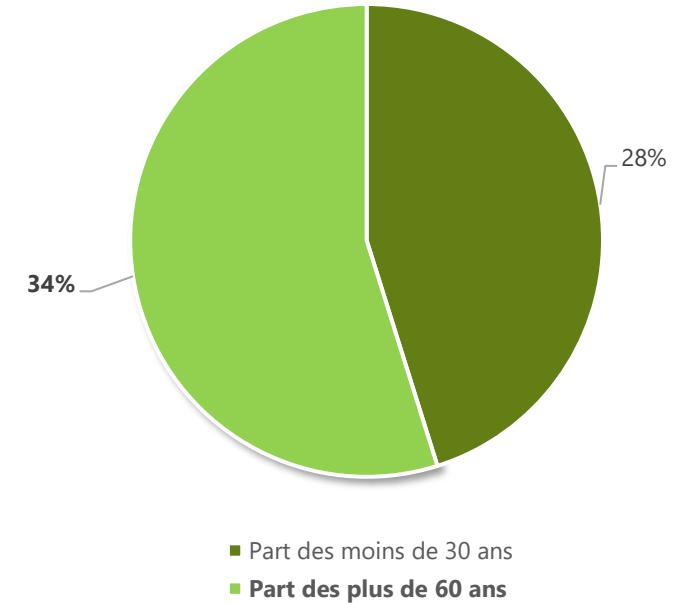
Structuration du territoire et besoins de mobilités

- Un territoire de **87 000 habitants**
- **Une population âgée** : plus de 30% de la population a plus de 60 ans à l'échelle du territoire, ce chiffre monte à 40% pour les CC de Saint-Yrieix et de l'Ouest Limousin

Structuration de la population : Part des -30 ans et part des +de 60 par CC
Données Insee 2017



Structuration de la population par tranche d'âges de la Fédération
Châtaigneraie Limousine
Données Insee 2017

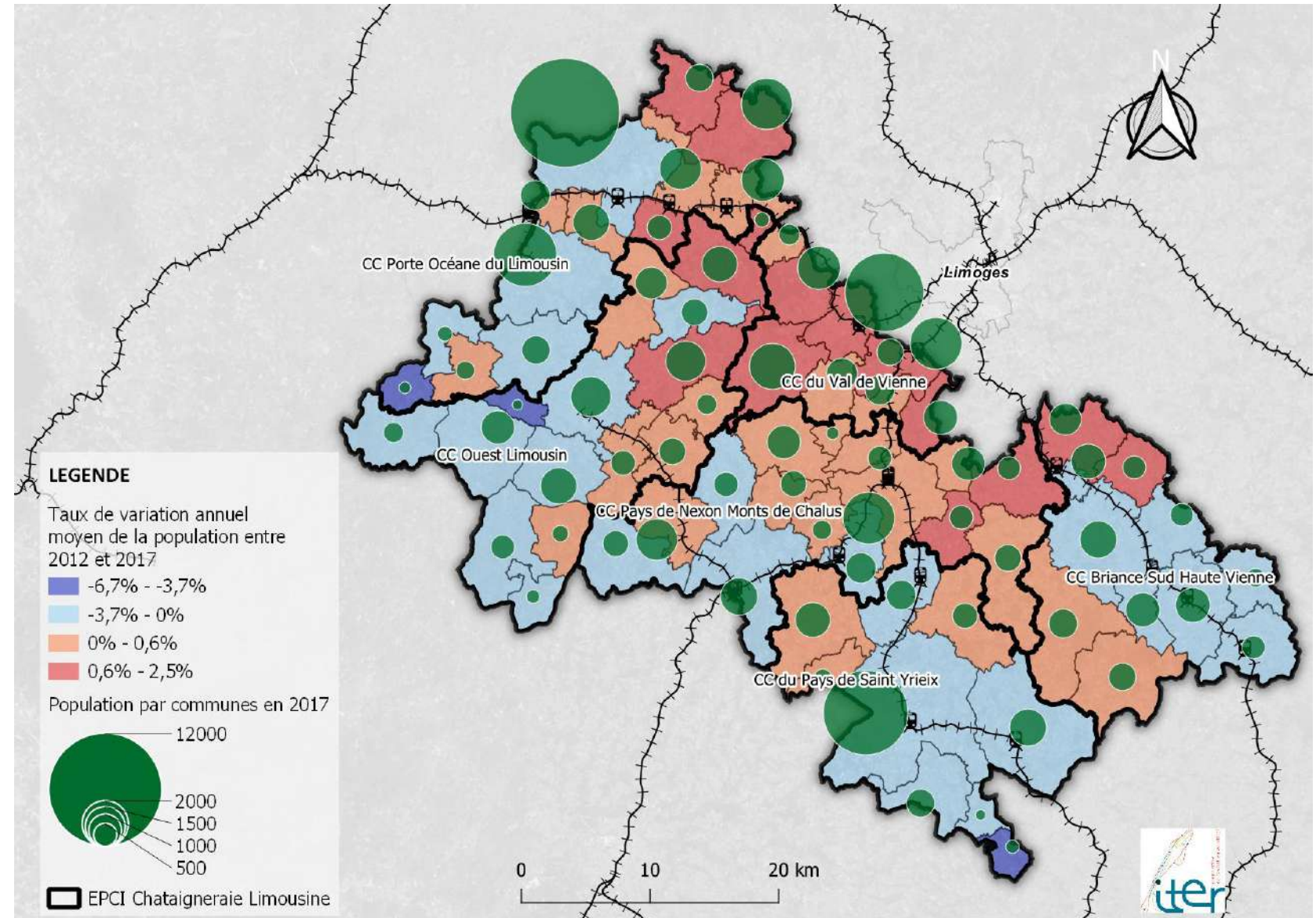


Structuration du territoire et besoins de mobilités

Nombre d'habitants par communes et taux de variation annuel moyen de la population par communes
Données Insee 2017

Structuration démographique du territoire :

- Des communes sous forte influence de l'agglomération de Limoges qui connaissent des taux de variation annuel moyen majoritairement positif
- 16 communes (soit 24%) ont eu un taux de variation de la population inférieur à -0,5% entre 2012 et 2017

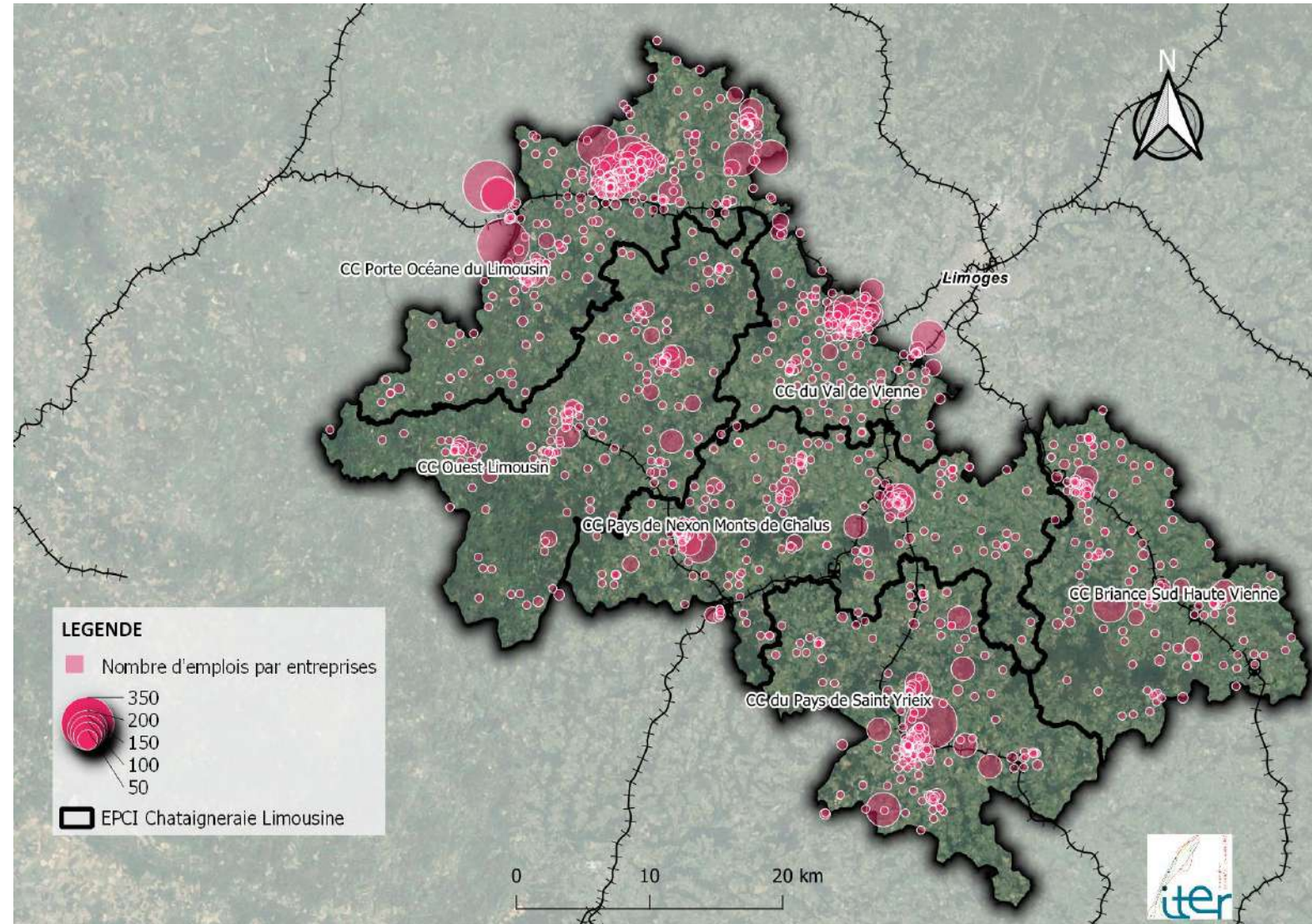


Structuration du territoire et besoins de mobilités

Nombre d'emplois par entreprises
Données Insee 2017

Répartition de l'emploi sur le territoire :

- Le territoire de la Fédération Chataigneraie Limousine compte environ **16 800 emplois** en 2017 (données Base SIRENE), pour plus de **37 000 actifs**.
- Une répartition de l'emploi sur l'ensemble du territoire mais avec quelques poches d'emplois autour des communes de **St-Junien** (4200 emplois), **Saint-Yrieix** (2300 emplois) et **Aixe-sur-Vienne** (1600 emplois)

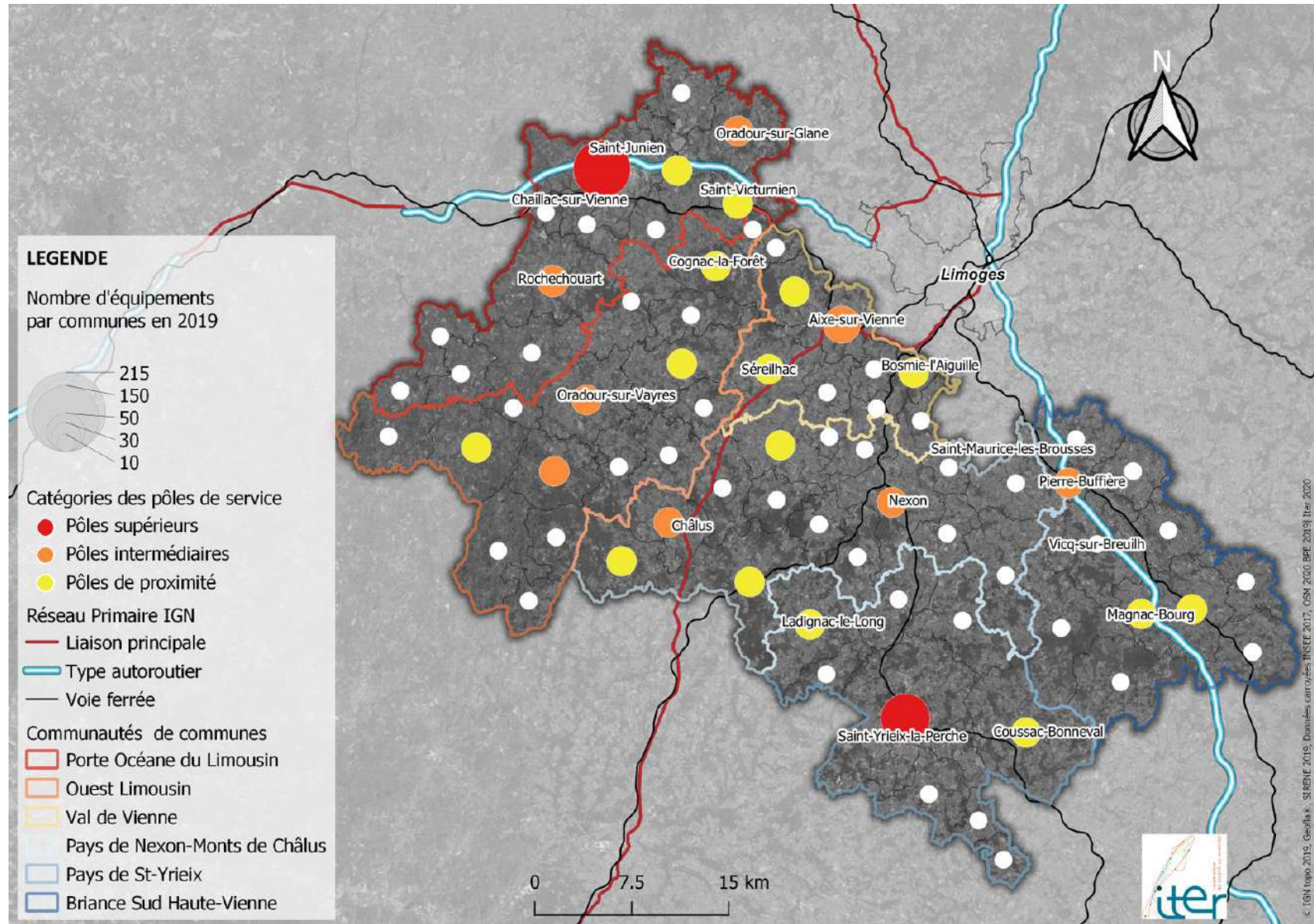


Point LOM

Les entreprises de plus de 11 salariés participent au Versement Mobilité (VM). Environ 10 000 emplois (soit 60 %) sont concernés sur le territoire de la Fédération.

Structuration du territoire et besoins de mobilité

- Deux pôles structurants de catégorie « supérieure » : St-Junien et St-Yrieix
- Des pôles intermédiaires et de proximité plus nombreux sur la partie Nord-Est à proximité de Saint-Junien et Limoges



Les déplacements liés à la mobilité pendulaire

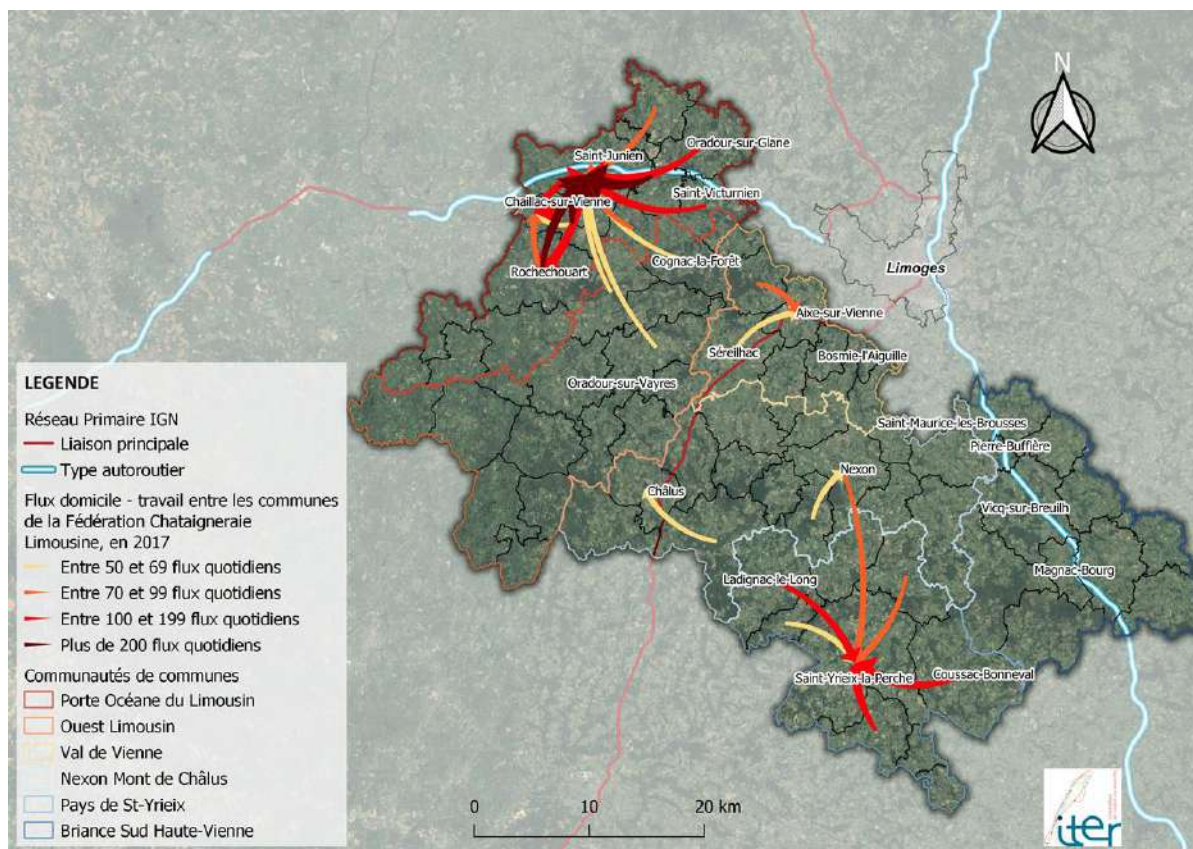


Tableau de synthèse des flux domicile-travail du territoire

Données Insee 2017

Communautés de communes de la Châtaigneraie Limousine	Flux DT internes aux communes	Flux DT entre les communes	% internes	Flux DT entrants	Flux DT sortants	% externes	Flux DT sortants – variation 2011/2017	Nombre de flux toutes catégories confondues sur le territoire
Briançe Sud Haute-Vienne	875	645	35%	605	2 270	65%	↘	4 395
Ouest Limousin	1 405	1 615	63%	335	1 415	37%	↘	4 770
Pays de Saint-Yrieix	2 345	1 110	62%	980	1 110	38%	↘	5 545
Val de Vienne	1 020	945	26%	840	4 860	74%	↘	7 665
Pays de Nexon-Monts de Châlus	1 365	1 345	47%	625	2 480	53%	↘	5 815
Porte Océane du Limousin	3 585	2 755	51%	2 790	3 380	49%	↘	12 510
Nombre total de flux DT par catégories	10 595	8 415	19 010	6 175	15 515	21 690		81 400
% total de flux DT par catégories	26%	21%	47%	15%	38%	53%		200%

>=3000 flux DT
Entre 2000 et 3000 flux DT
Entre 1000 et 2000 flux DT
< à 1000 flux DT

Evaluation du niveau d'autonomie des territoires par rapport aux flux pendulaires :

- **Fort niveau d'autonomie** des CC de l'Ouest Limousin et du Pays de Saint-Yrieix
- **Faible niveau d'autonomie** des CC Val de Vienne et Briançe Sud Haute-Vienne
- **Equilibre des flux pendulaires** (internes/externes) des CC Porte Océane du Limousin et Pays de Nexon-Monts de Châlus

Sur les **40 000 flux** en relation avec le territoire :

- 47% de flux DT internes à la FCL → les principaux flux sont en relation avec la commune de Saint-Junien
- 53% de flux DT externes à la FCL (entrants et sortants) → la grande majorité des flux > 100 déplacements sont en lien avec Limoges



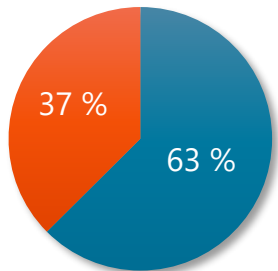
Les principaux enseignements de l'enquête auprès
des habitants

la
CHATAIGNERAIE
Limousine

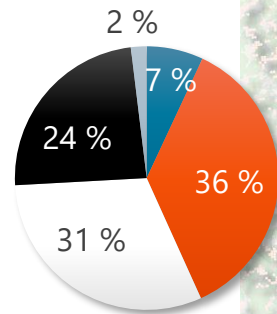
Profil des répondants : 259 réponses analysées

- 15 communes regroupent 60% des répondants
- 93% des répondants résident au sein du territoire de la Chataigneraie Limousine
- Répartition assez homogène et en adéquation avec la démographie

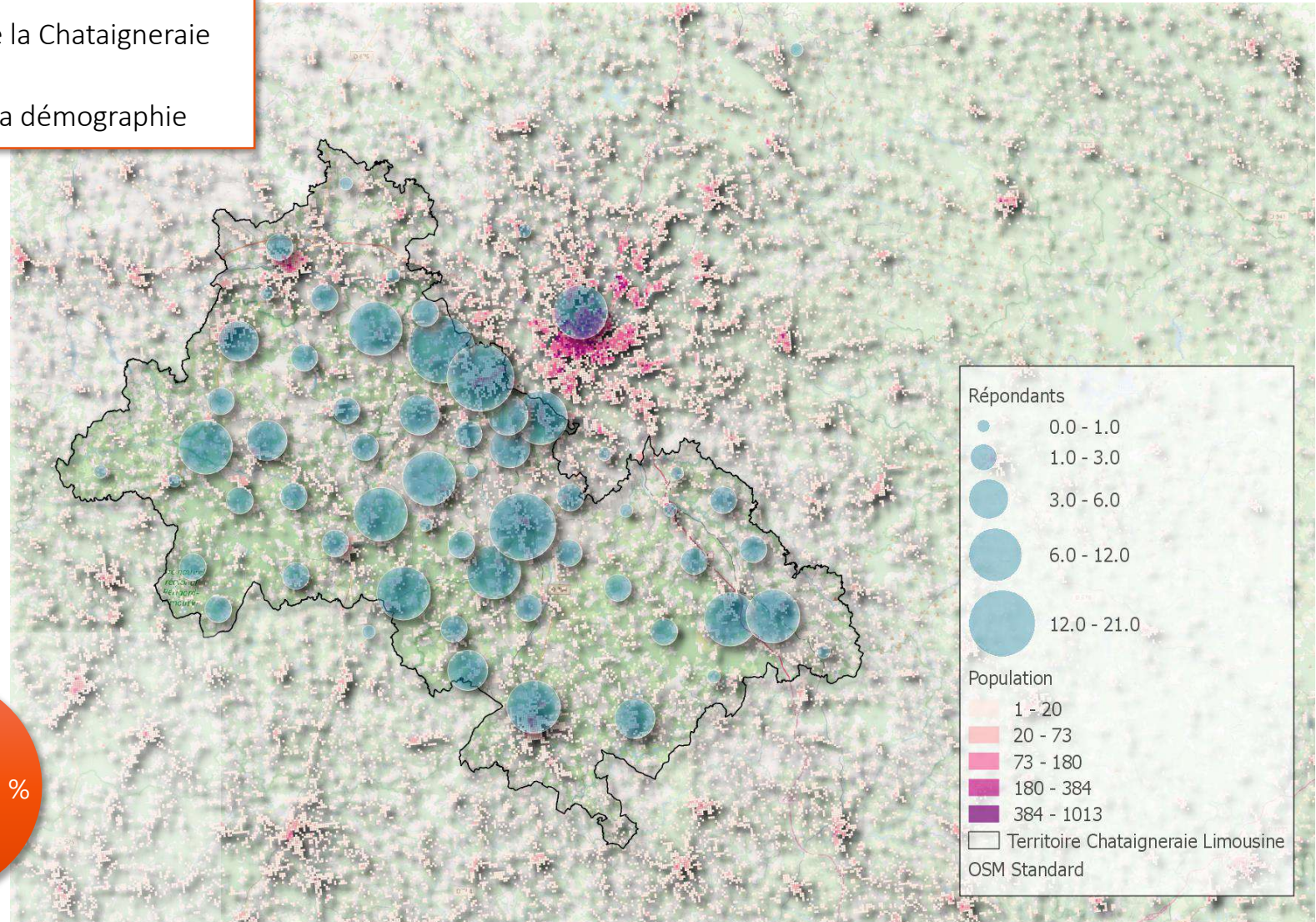
- Les répondants sont en majorité des salariés (63%), puis retraités (21%) et travailleurs indépendants (8%)
- 45 % vivent dans un ménage avec au moins un enfant
- 99% vivent dans un ménage motorisé, dont 76% avec au moins deux voitures
- 34% ne possèdent pas de vélos



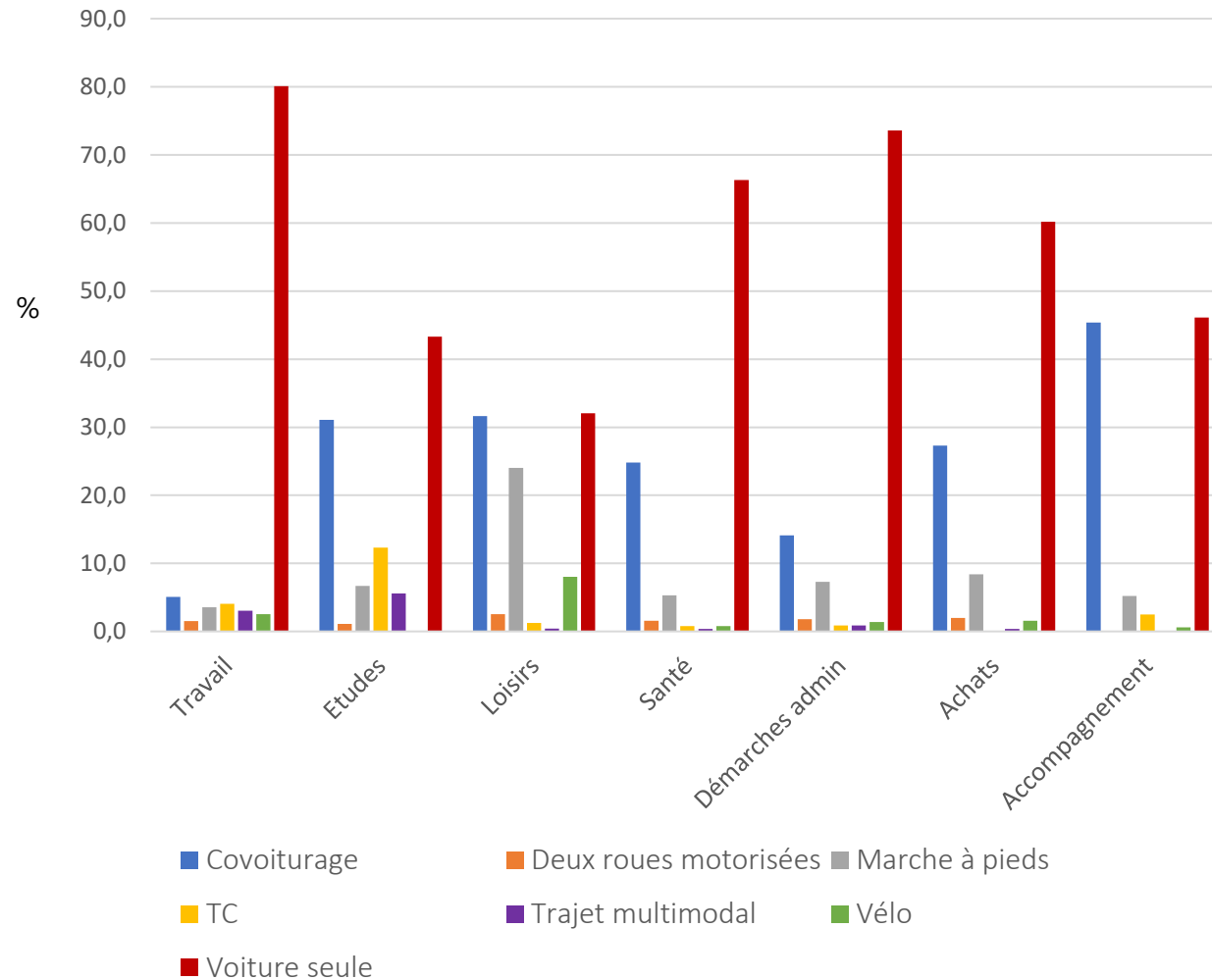
■ Femme ■ Homme



■ 19-29 ■ 30-44 ■ 45-59 ■ 60-74 ■ 75-89



Pratique de déplacement : modes utilisés par motif



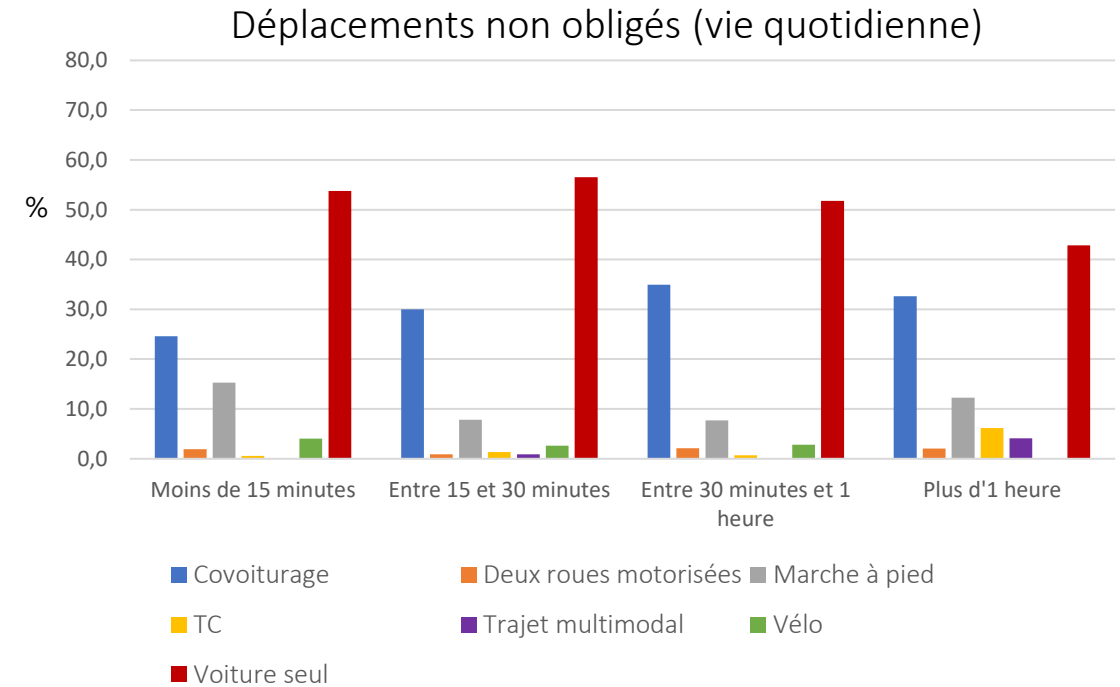
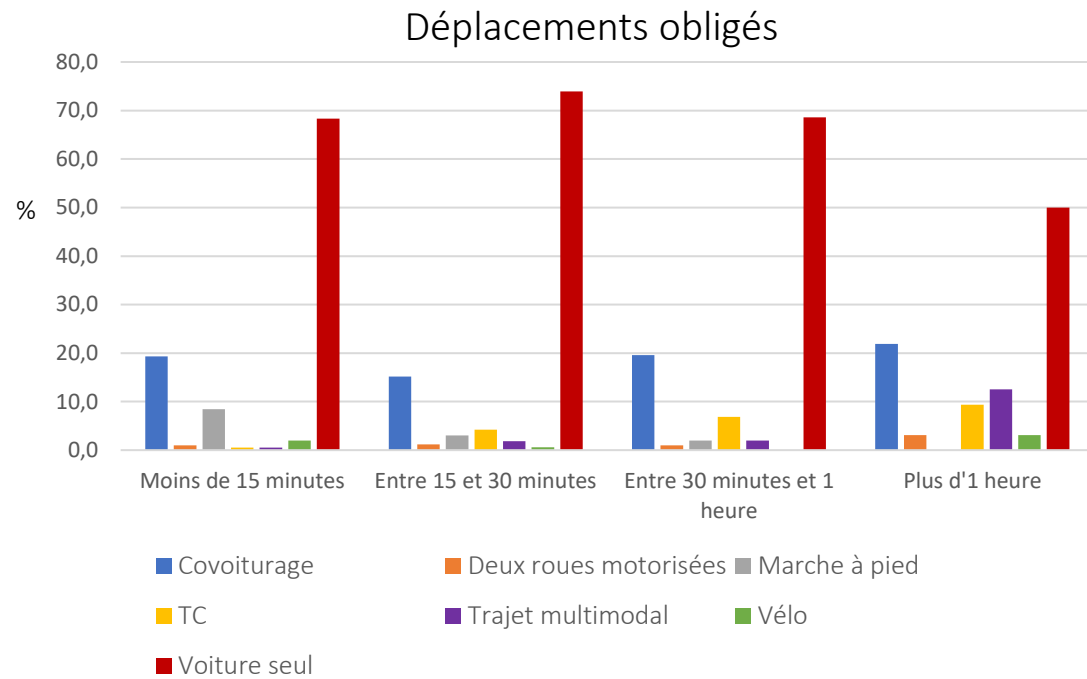
- La voiture individuelle est le mode principal utilisé, tous motifs confondus, en particulier pour les motifs travail et démarches administratives.
- Pour les motifs études, loisirs et accompagnement, la voiture individuelle baisse en faveur d'une pratique de covoiturage familial/informel.
- A noter l'importance de la marche à pieds pour des déplacements liés à un motifs de loisir.



Temps de trajet :

- 45% des trajets effectués pour un motif travail font entre 30 min et 1h.
- 75% des répondants effectuent des déplacements de moins de 30 min, tous motifs confondus.

Pratique de déplacement : mode de déplacement utilisé par motif et en fonction du temps de trajet



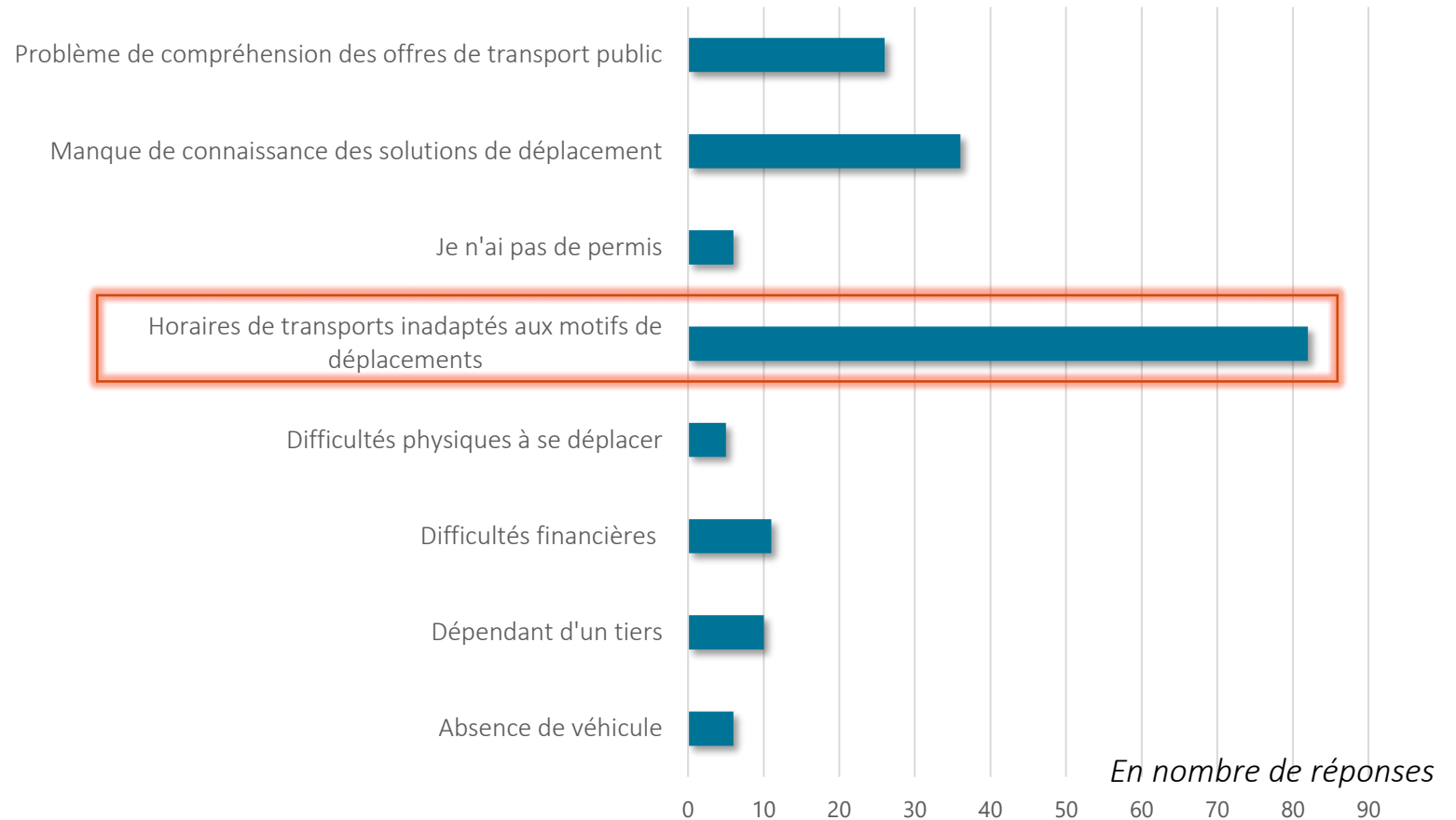
- Une pratique de l'autosolisme plus systématique pour des déplacements obligés
- Un recours au covoiturage et à la marche à pieds plus important pour des déplacements non obligés
- Globalement, l'utilisation de la voiture individuelle est la plus importante pour des trajets de 15 à 30 min. Plus le temps de trajet augmente, moins la voiture individuelle est utilisée comme mode de déplacement.

Déplacements obligés : motifs travail, études, santé

Déplacements non obligés : motifs loisir, achat, démarche administrative, accompagnement

Difficultés rencontrées

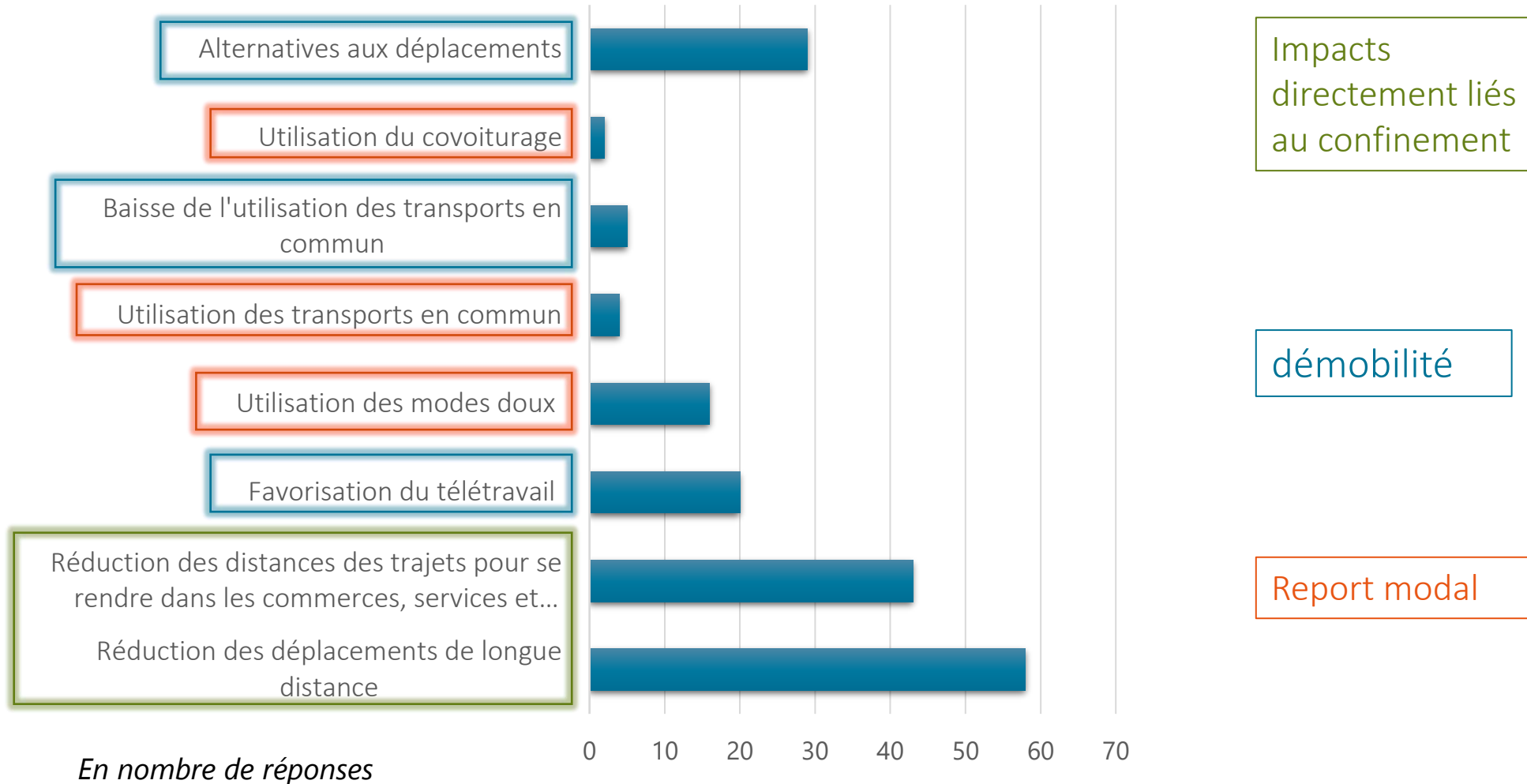
- La principale difficulté rencontrée pour se déplacer par les répondants est **l'inadaptation des horaires de transport avec leurs motifs de déplacements**. Cette réponse est revenue 85 fois. Vient ensuite le manque de connaissance des déplacements sur le territoire, puis le problème de compréhension des offres de transport public.
- Parmi ceux qui ont répondu que les horaires de transport étaient inadaptés comme première difficulté (59) : 80% sont des actifs âgés de 30 à 60 ans et 14% des retraités.



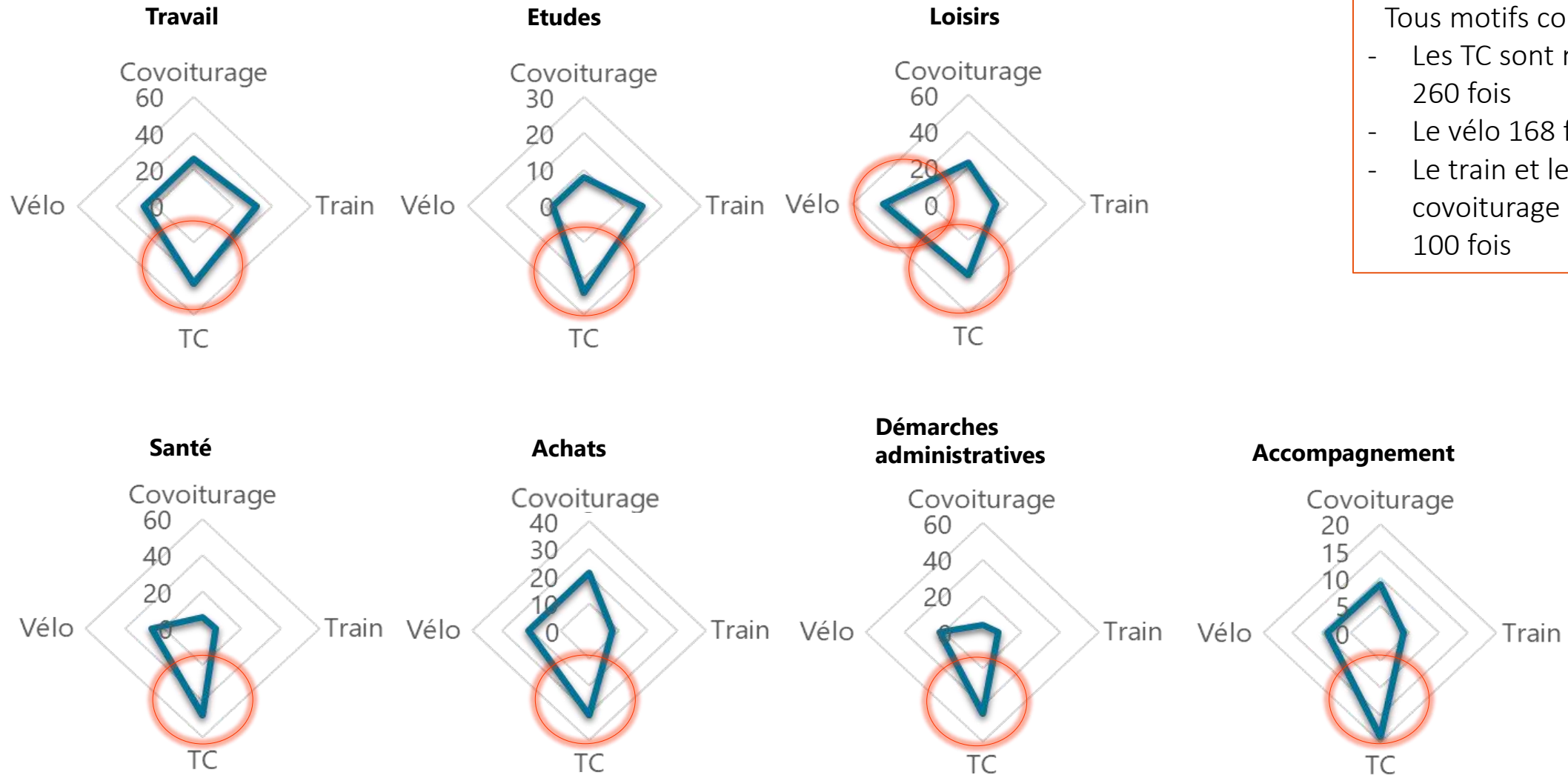
Néanmoins, à **peine 10%** avouent rencontrer des difficultés pour se déplacer, que ce soit en semaine, en week-end, pendant les vacances scolaires ou suite à la crise sanitaire. Ce chiffre peu s'expliquer par la **très grande majorité d'autosoliste** parmi les répondants.

Impact de la crise sanitaire sur les déplacements

- 7% des répondants éprouvent des difficultés pour se déplacer depuis la crise sanitaire.
- 35% des répondants ont répondu avoir changé leurs manières de se déplacer suite à la crise sanitaire. Les changements évoqués sont :



Mode de déplacement idéalement souhaité selon les motifs



Tous motifs confondus :

- Les TC sont revenus 260 fois
- Le vélo 168 fois
- Le train et le covoiturage chacun 100 fois

Les transports collectifs (lignes interurbaines, transport à la demande) sont plébiscités pour tous les motifs de déplacement

En nombre de réponses

Question ouverte

89 personnes ont émis des remarques et suggestions.



30 remarques pour **l'amélioration et la sécurisation de la pratique des modes doux** sur le territoire, avec en particulier un souhait redondant de développer les aménagements cyclables : *« plus de chemins, voies vertes pour faire du vélo en famille ». « J'utilise le vélo mais certains grands axes ne sont pas sécurisés (le Chalard-St Yrieix par exemple). »*



Prés d'une trentaine de remarques concernant **les transports en commun**, et en particulier un souhait d'étoffer l'offre existante (que ce soit en terme de cadencement ou de couverture) : *« Manque de transport en commun pratique et fréquent pour rejoindre Limoges ». « A Aixe sur Vienne pourtant une des commune de la Chataigneraie les mieux desservie, 3 bus passent sensiblement à la même heure (21.24.70) le matin, et le train passe AUSSI aux mêmes horaires. le soir pas de transport après 19h15. »*



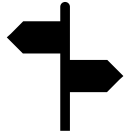
Une quinzaine de suggestions pour **développer les mobilités partagées** sur le territoire (covoiturage et auto-partage) : *« Plus d'aires de covoiturage et des applications adaptées (plus locale) ». « covoiturage ou auto stop partagé pour aller faire les courses ou se rendre dans la famille , chez des amis situés entre 30 et 50 km pour la 1/2 journée ou journée »*

Question ouverte - suite

- Mais aussi des remarques et suggestions :



- pour mettre en place un **service de TAD** « *Je rencontre beaucoup de personnes âgées qui souhaiteraient avoir un transport à la demande localement une ou 2 fois par semaine* » (chauffeur de bus).



- sur la **visibilité et l'accessibilité de l'information** : « *J'ai cherché à me renseigner sur les transports en communs pour Aix-sur-Vienne, je n'ai pas trouvé facilement les informations* ».



- pour optimiser les pratiques d'**intermodalité** « *Nécessité de coordonner l'ensemble des offres de transport, notamment autour des gares et du réseau ferroviaire* ».



- pour favoriser l'**électrification des modes de transport** : « *Faciliter l'acquisition de vélos à assistance électrique* » « *développer des bornes de recharges électriques gratuites (ou à prix modique) en libre accès dans les bourgs centres et lieux commerciaux* ».



Les écosystèmes de mobilité à l'échelle de la
Châtaigneraie Limousine

la
CHATAIGNERAIE
Limousine

Carte des offres des transports collectifs

Offre ferroviaire sur le territoire de la Fédération Chataigneraie Limousine



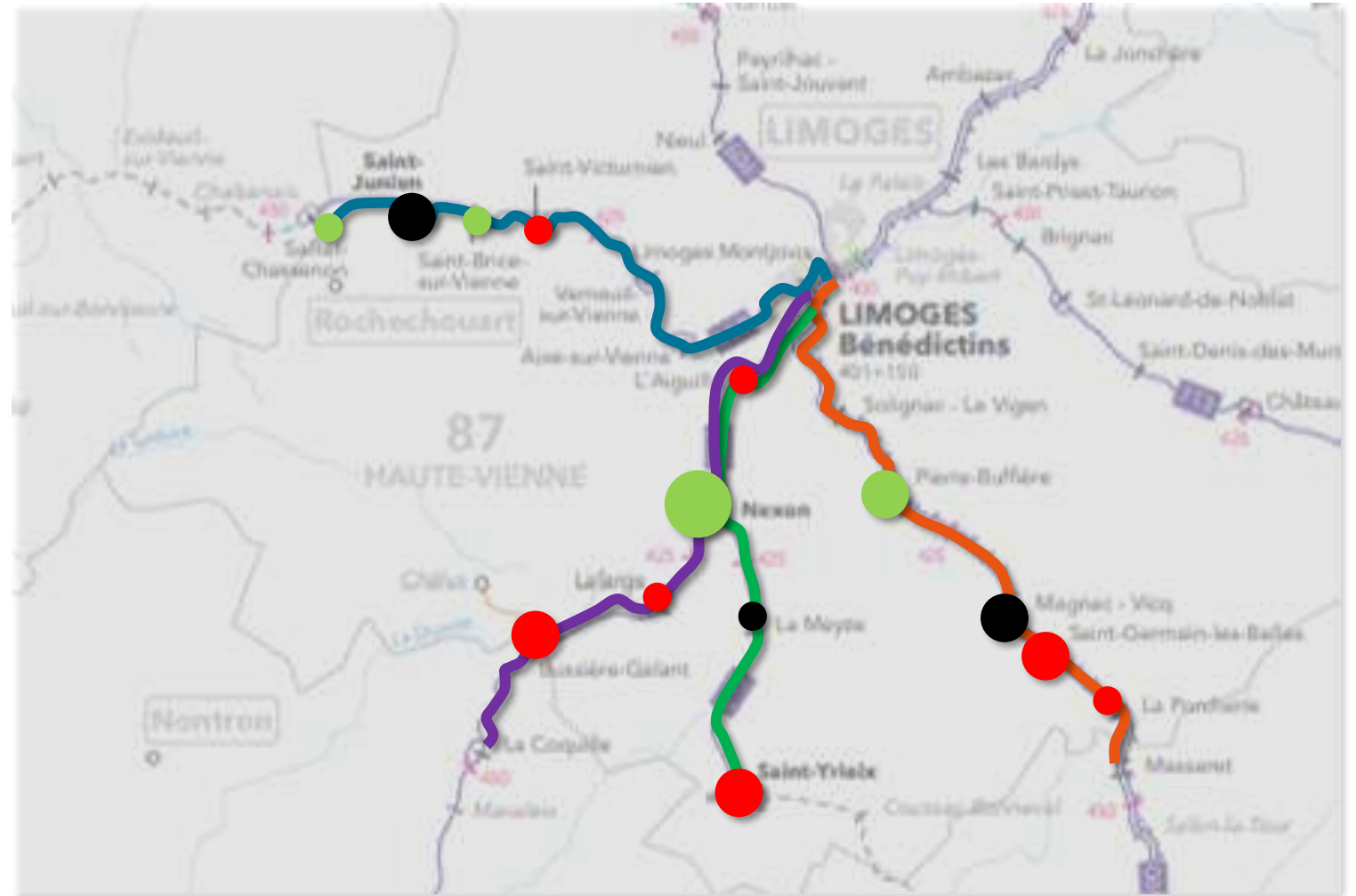
Plan du réseau des lignes régulières régionales



Les composantes de l'offre et de l'usage de mobilité : le ferroviaire

La Châtagneraie Limousine est concernée par **4 lignes ferroviaires** :

- **18 Limoges > Angoulême.** Cette ligne propose une desserte des communes d'Aixe-sur-Vienne, St-Victurnien, St-Brice-sur-Vienne, St-Junien et Saillat-sur-Vienne.
 - 2 allers-retours en semaine en heures de pointes
- **22 Limoges > Uzerche > Brive.** Cette ligne propose une desserte des communes de Pierre-Buffière, Magnac-Vicq, St-Germain-les-Belles, La Porcherie, Masseret.
 - 2 allers-retours en semaine en heures de pointes
- **23 Limoges > St Yrieix > Brive.** Cette ligne propose une desserte des communes de Bosmie-l'Aiguille, Nexon, La Meyze, St-Yrieix-la-Perche, Coussac-Bonneval.
 - 2 allers-retours en semaine en heures de pointes
- **31.2 Périgueux > Limoges.** Cette ligne propose une desserte des communes de la Coquille, Bussière-Galant, Lafarge (St-Hilaire-les-Places), Nexon, Bosmie-l'Aiguille.
 - 5 allers et 3 retours en semaine en heures de pointes



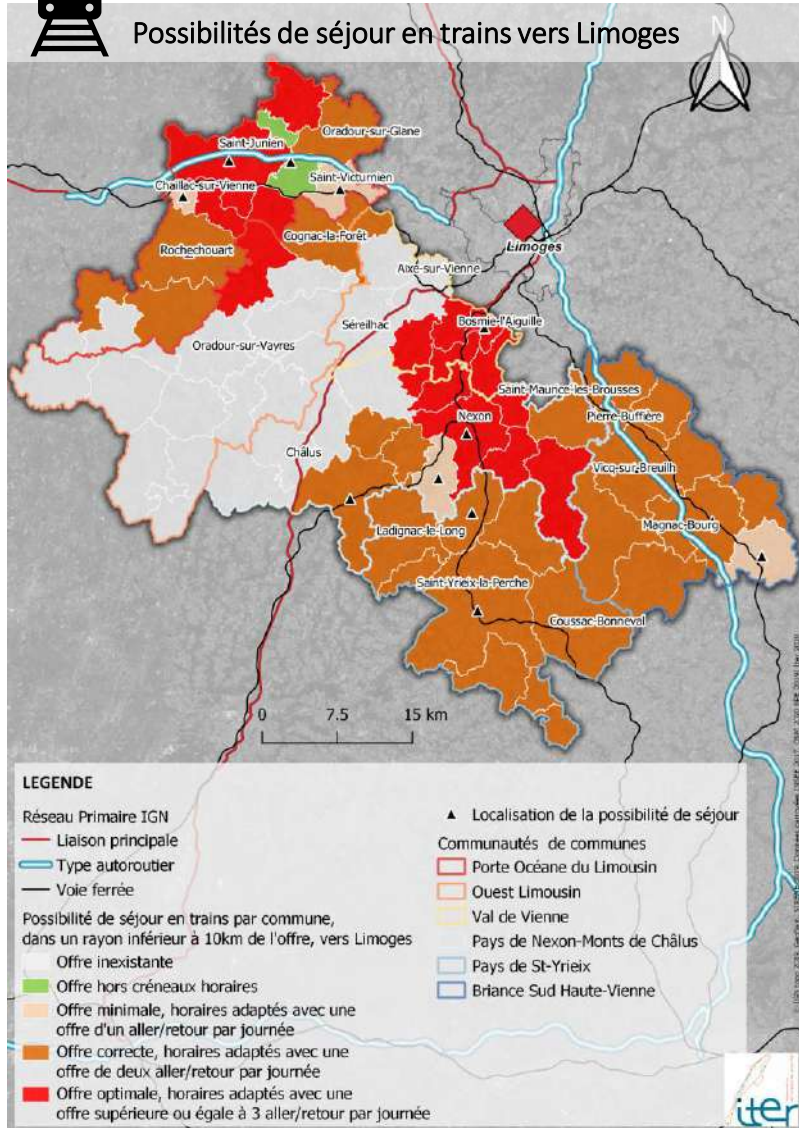
- Augmentation de la fréquentation en gare entre 2015 et 2019
- Maintien de la fréquentation en gare entre 2015 et 2019
- Baisse de la fréquentation en gare entre 2015 et 2019

Possibilités de séjour pour des motifs « obligés » en transport collectif

VERS LIMOGES



Possibilités de séjour en trains vers Limoges



Offre ferroviaire dans une aire de 10 km :

- 3 communes sont concernées par une offre de transport ferroviaire de typologie « optimale » (3AR/ jour ou plus) : **St-Junien, Bosnie et Nexon.**
- 27 communes sont classées dans avec une « offre correcte ». 8 communes desservies : **St-Yrieix, Rochechouart, Coussac, La Meyze, Saint-Germain, Séreilhac, Bussière, Vicq.**

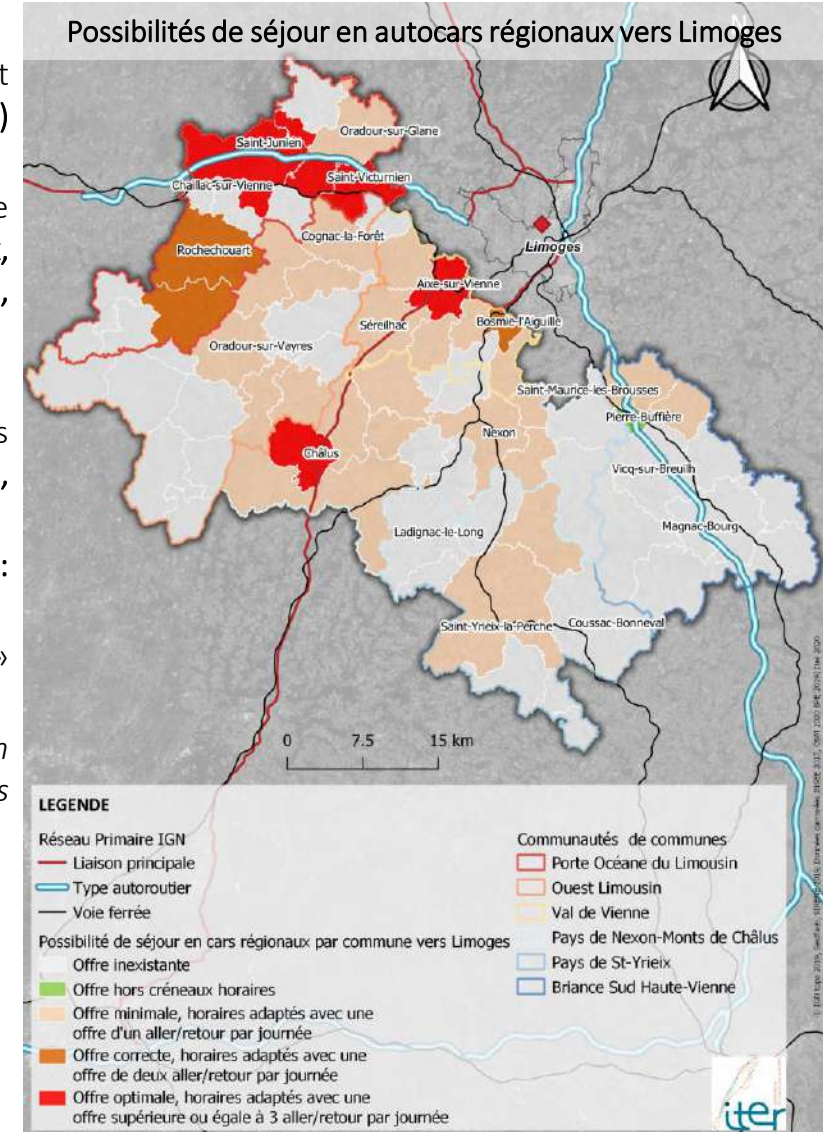
Offre en cars régionaux :

- 5 communes avec des offres optimales en cars vers Limoges : **St-Junien, St-Victournien, Aixe-sur-Vienne, Châlus et St-Brice-sur-Vienne**
- 3 communes avec une offre qualifiée de « correcte » : **Rochechouart, Vayres et Bosnie**
- Un panel de 25 communes avec une offre « minimale » réparties sur l'ensemble du territoire.

Nota : Un séjour « obligé » est un déplacement quotidien pour se rendre sur son lieu de travail ou d'études. Les critères sont :

- Offre hors créneaux horaires
- Offre minimale, horaires adaptés avec une offre d'un aller/retour par journée
- Offre correcte, horaires adaptés avec une offre de deux aller/retour par journée
- Offre optimale, horaires adaptés avec une offre supérieure ou égale à 3 aller/retour par journée

Possibilités de séjour en autocars régionaux vers Limoges



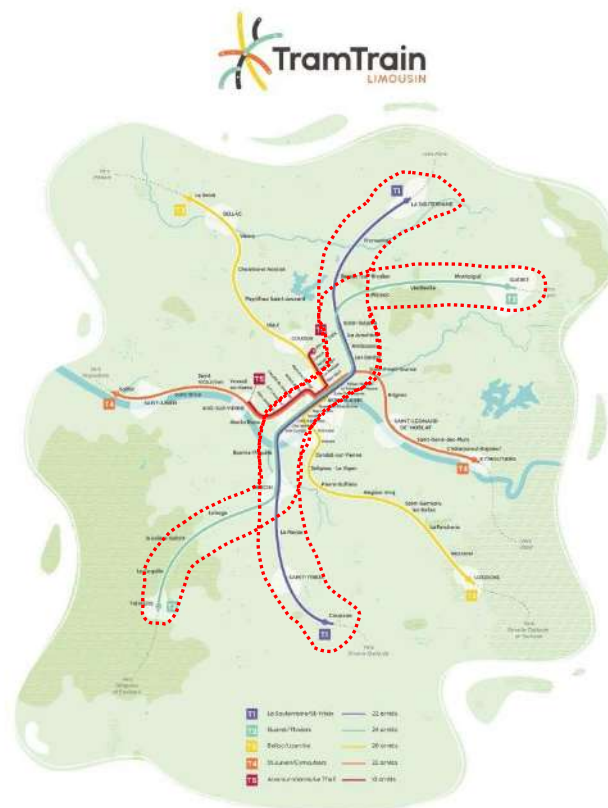
Le projet de Tram – train Limousin : un projet structurant pour le territoire

- Le collectif BSP agit pour la promotion du Tram Train Limousin.
- Un projet de transport collectif desservant Limoges et les communes environnantes dans un rayon de 60km et favorisant l'intermodalité (train, bus, trolley, automobile, vélo...)

➔ Le projet de tram-train permettra à long terme d'offrir une desserte optimale et cadencée des bassins de vie de la Châtaigneraie

➔ Celui-ci permettra de proposer une offre visible et simplifiée (utilisation, billettique)

➔ Le projet de tram-train intervient comme une offre alternative à la voiture considérable pour les différents types de publics (actifs, scolaire etc.) dans un territoire où la mobilité est un facteur important (social et économique)



	Points techniques du projet
Exploitation du réseau	Etoile ferroviaire à 8 branches (8 lignes) avec une logique de TER ville-ville et tram-train pour une desserte fine des zones rurales
Etudes techniques	Etudes socio-économiques et financières en cours
Fréquence de l'offre	Battement de 5 à 12 minutes sur l'agglomération de Limoges et 30 minutes pour les zones moins denses
Potentiel de population captable	435 000 personnes potentiellement captables (périmètre de 12 kilomètres autour des gares)
Tarification	Idée d'une tarification unique (billettique unifiée bus, vélo etc.) Souhait de viser l'intermodalité entre les réseaux : transports en commun, modes doux, covoiturage et mise à disposition de véhicules.
Phase de déploiement	Dans un premier temps déploiement du tronçon La Souterraine - St Yrieix et dans un second temps Guéret – Thiviers, Horizon 2022

Atouts & faiblesses du territoire concernant l'offre ferroviaire :

Atouts

- Une **étoile ferroviaire à 8 branches** qui permet de disposer d'un réseau de desserte ferroviaire intéressant
- **4 lignes ferroviaire qui proposent une desserte de nombreux bassins de vie** du territoire (St-Yrieix, St-Junien etc.)

Faiblesses

- Un **manque d'offres de rabattement** vers les pôles gares
- **Cadencement horaire non optimal**
 - Certaines offres ferroviaires **incompatibles avec des horaires décalés**
- Une majeure partie des offres **avec seulement 2AR**

Menaces

- **Surutilisation** de la voiture individuelle
- **Accessibilité difficile** aux haltes/gares ferroviaires
- **Non aboutissement** du projet de tram-train à cause de coûts trop importants

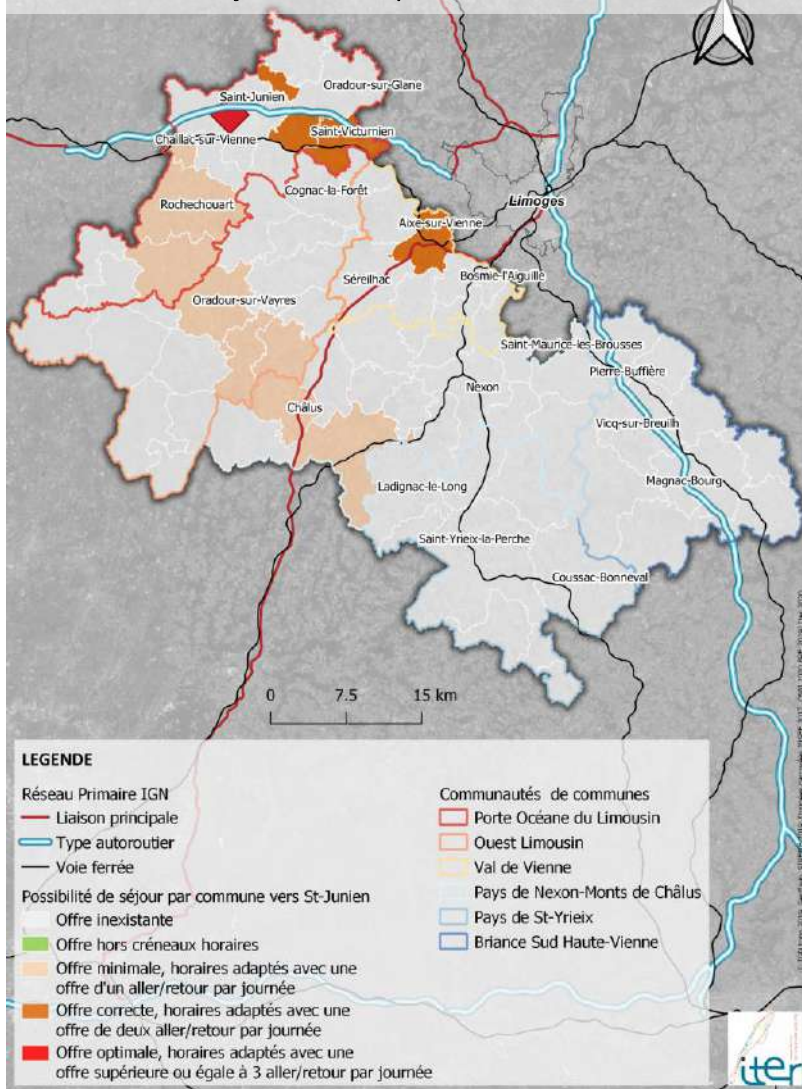
Opportunités

- Le développement du projet de **tram-train**
- Une réflexion issue de l'étude tram-train qui souhaite développer **l'intermodalité pour rejoindre les gares ferroviaires**

Possibilités de séjour pour des motifs « obligés » en transport collectif

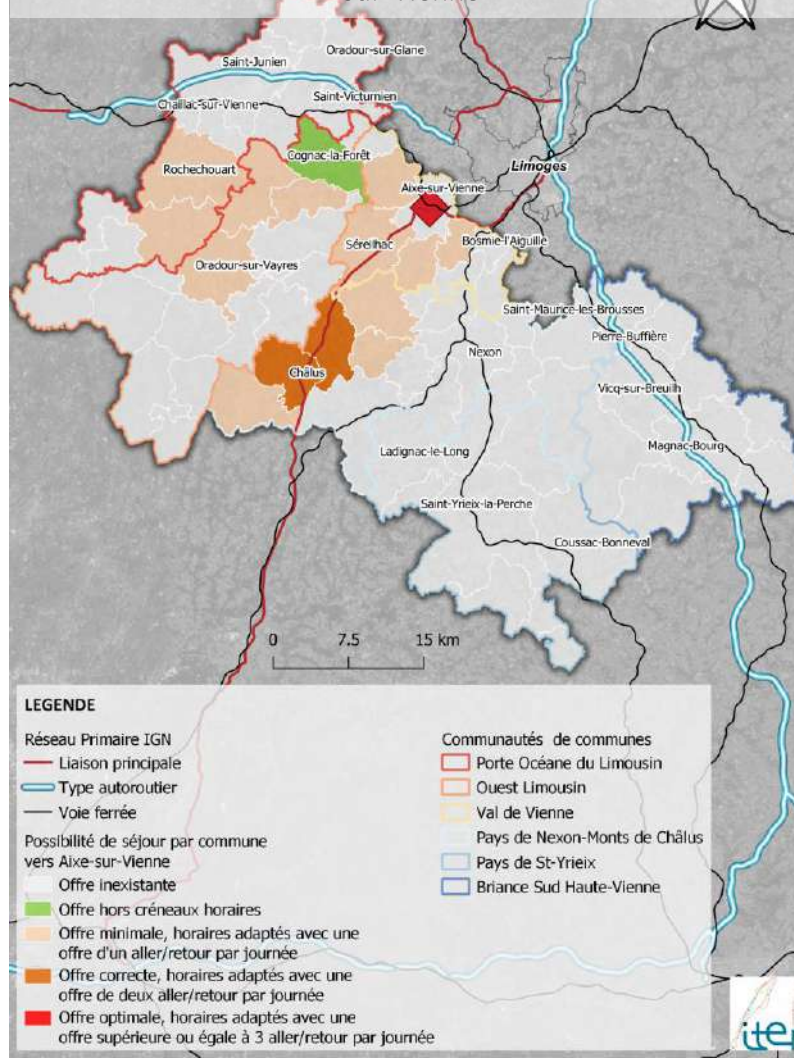
VERS SAINT-JUNIEN

Possibilités de séjour en transport en commun vers St-Junien



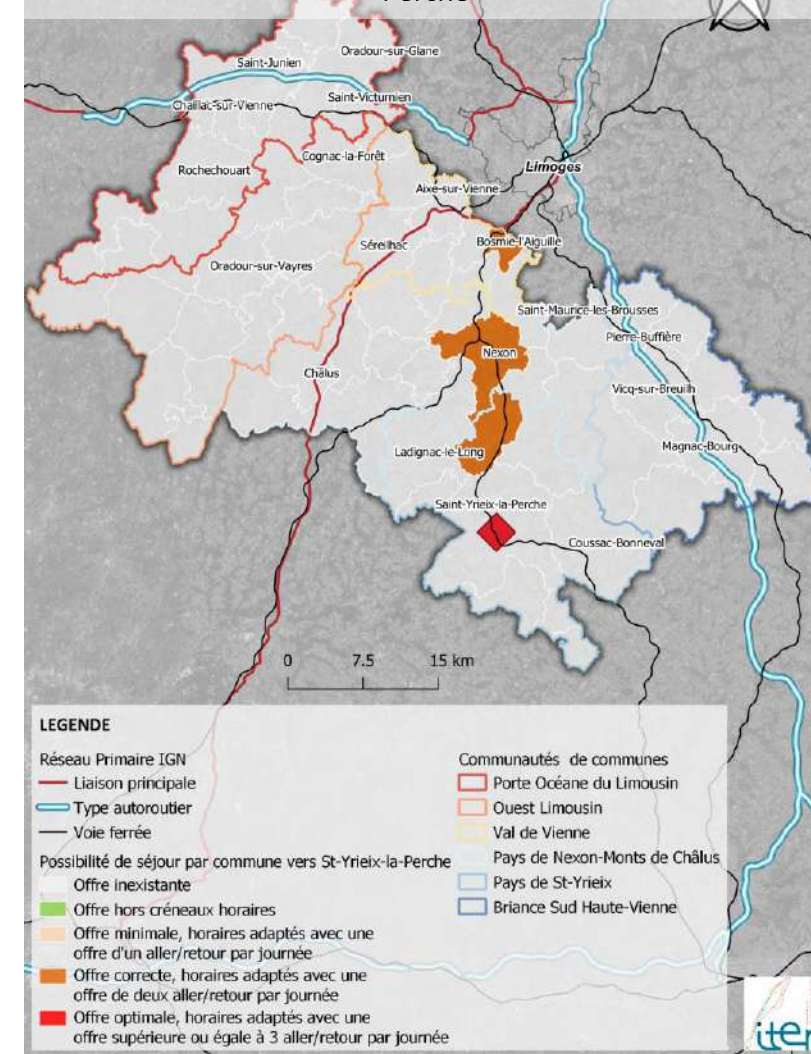
VERS AIXE-SUR-VIENNE

Possibilités de séjour en transport en commun vers Aix-sur-Vienne



VERS SAINT-YRIEIX-LA-PERCHE

Possibilités de séjour en transport en commun vers Yrieix-la-Perche



- 3 communes concernées par une offre « correcte » (2AR/jour)
- 6 communes dans une typologie d'offre minimale (1 AR/jour)

- 11 communes concernées par une offre « minimale »
- 2 communes comportant une offre optimale vers Aix

- Seulement 3 communes comportant une offre « correcte » de transport (2AR/jour) vers St-Yrieix

Atouts & faiblesses du territoire concernant l'offre de transport en autocars régionaux :



Atouts

- Desserte des pôles de St-Yrieix-la-Perche et Nexon

Menaces

- La solution de car Express en complément de l'offre ferroviaire peut remettre en cause le déploiement ou l'amélioration à long terme des infrastructures et des services ferroviaires

Faiblesses

- Une offre « faible » de transport en autocars régionaux sur le territoire
- Peu d'offres de transport pendant la période de vacances scolaires
 - Faible part des TC dans les déplacements contraints à l'échelle du périmètre

Opportunités

Mise en place de lignes Express sur certains corridors non pourvu de ligne ferroviaire

Atouts & faiblesses du territoire concernant le covoiturage

Atouts

- Un **réseau d'aires de covoiturage déjà présent**
- Les aires de covoiturage se sont **développées sur le territoire ces dernières années**
 - Une **forte utilisation du covoiturage informel** sur le territoire
- Un dispositif en place d'aide à la mobilité inclusive (PFM87)

Faiblesses

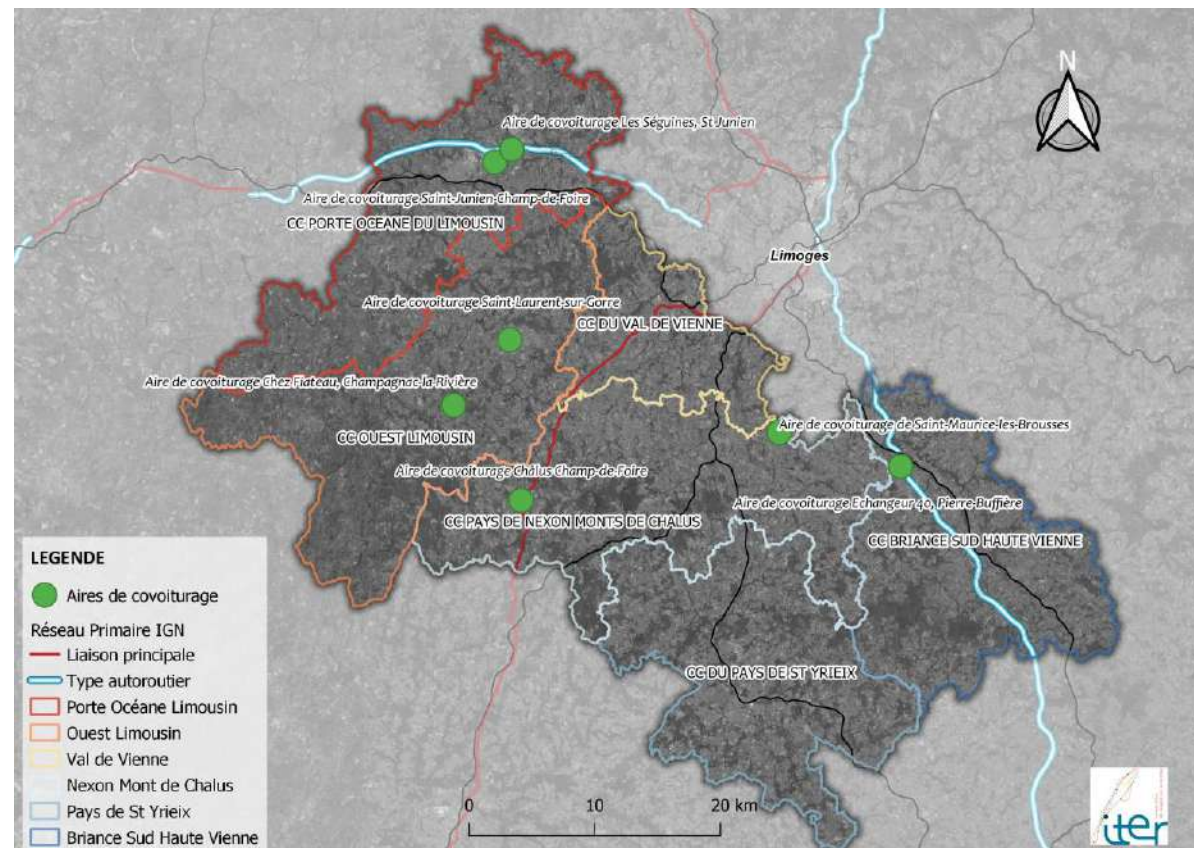
- Un **manque de communication et d'informations** autour de la présence des aires de covoiturage
- Une présence trop importante du **covoiturage informel non-organisé**
- Un premier échec de covoiturage organisé
- **Absence de données** pour objectiver l'usage

Opportunités

- Utiliser le potentiel de **population qui pratique déjà** le covoiturage informel
- **Plan d'Action Mobilité** de la CC Nexon Monts de Châlus (**site internet, affichage, communication**)
- Développer le réseau de covoiturage à l'aide de dispositif plus ou moins structurants (Rézo pouce, covoiturage dynamique)
- Utiliser le covoiturage **comme solution de mobilité pour les personnes bénéficiant des services de la PFM87**

Menaces

- Un manque de visibilité des offres de covoiturage
- Baisse de l'attractivité suite à la crise sanitaire



Les dispositifs d'aides à la mobilité : la Plateforme Mobilité 87

- **Mobilité 87 ?** Plateforme multi partenariale qui permet de réunir et de mettre en commun les actions d'aide à la mobilité contre l'isolement et les inégalités sociales
- **3 typologies d'actions mis en places :**
 - Le conseil en Mobilité
 - La formation
 - Les services solidaires
- Les services bénéficient à **140 personnes**. La Plateforme mobilité 87 propose à la location 70 scooters, 10 voitures et 5 voiturettes (source bilan 2019 Plateforme Mobilité M87)

Atouts

- Un tissu associatif **engagé sur le volet mobilité inclusive**
- **Une mutualisation des actions** sous une même entité : la Plateforme mobilité 87
- La possibilité de **recourir à des aides et des financements** afin de développer les services

Faiblesses

- Des bénéficiaires des services de la plateforme qui **utilisent très peu les transports en commun** (méconnaissance des offres, difficultés financières)
 - Des locaux sous-dimensionnés
- Un **manque de spécialisation dans les réparations pour deux roues sur le territoire** qui constitue une offre importante de location
- Des services de locations transitoires ou de courtes durées qui ne permettent pas toujours de trouver une solution de mobilité pérenne

Menaces

- Un public senior/jeunes **sans possibilités de recours aux transports en commun** dans certaines communes
- La non-démocratisation des services de location liés aux **modes actifs** (vélo, VAE) à cause d'aménagements **non sécurisés**
- Le **non-renouvellement des partenariats** avec les garages solidaires (privés) pour deux-roues
- D'éventuelles **pertes de financements**

Opportunités

- Développement d'un projet de **garage solidaire** facilitant les réparations des véhicules pour les personnes en situation de précarité financière
 - **Acquisition d'une flotte plus importante de véhicules électriques** (en projet)
- Utiliser le **covoiturage comme solution de mobilité**

Les offres de mobilité innovantes : le véhicule en autopartage

- Un **véhicule en autopartage** à **Nexon**, sur la communauté de communes Pays de Nexon Monts-de-Châlus
- **L'autopartage consiste** pour la collectivité, à :
 - acquérir ou louer un ou plusieurs véhicules (thermiques ou électriques) ;
 - en partager l'usage entre l'administration (propriétaire) et les habitants ou les entreprises, qui payent un forfait en fonction de la durée d'utilisation

L'autopartage permet :

- ➔ d'éviter l'achat d'un second voire d'un troisième véhicule qui n'aurait été utilisé qu'occasionnellement
- ➔ d'offrir une offre ponctuelle de mobilité aux personnes non motorisées

Véhicule en autopartage, Place de la République à Nexon



	Poste du véhicule en autopartage sur la commune de Nexon
Frais d'installations	40 000 € (dont 12 000€ d'auto investissement de la CC)
Frais d'entretiens	5 150€ par an
Utilisations	Année 2019 : 147 locations Année 2020 : (janvier à juin) 29 locations (baisse due à la crise sanitaire)
Coûts d'abonnements	6€ la demi-journée ou 10€ la journée, abonnement mensuel à 4€

Exemples de dispositifs de « démobilité » présents ou en projet sur le territoire de la Chataigneraie Limousine

démobilité : trouver des leviers et des nouvelles formes d'organisation pour supprimer une partie des déplacements quotidiens.

- **Espaces de coworking** :
 - Déjà présents : « le temps de vivre » sur la commune d'Aixe-sur-Vienne, "La Parenthèse numérique" à Saint-Yrieix-la-Perche, "Késaco" à Saint-Hilaire-Bonneval, Centre social à Nexon
 - En projets : Nexon (« La Cantine »), Saint-Priest-Ligoure, Coussac-Bonneval, Saint-Vitte-sur-Briance, Château-Chervix, Cognac-la-Forêt, Saint-Genest-sur-Roselle
- **4 Maisons France Service** sur le territoire de la Chataigneraie qui proposent des services de coworking et participent à la relocalisation des services publics : Saint-Yrieix-la-Perche, Nexon, Châlus, Cussac
- Un projet de **recyclerie ambulante** « L'entrepôts » sur Saint-Maurice-les-Brousses

Atouts & faiblesses du territoire, entretiens :



- Organisation de 3 ateliers les 4 et 5 novembre 2020 sur 3 secteurs :
 - CdC Porte Océane Limousine et Ouest Limousin
 - CdC Pays de Nexon Mt de Châlus et Val de Vienne
 - CdC Pays de Saint-Yrieix et Briance Sud Haute Vienne
- 33 personnes ont été mobilisées

Atouts

- Un tissu associatif **engagé sur le volet mobilité inclusive et scolaire**
 - Un **forte solidarité** concernant l'aide à la mobilité (covoiturage informel pour les trajets domicile-travail, domicile-étude, domicile-commerces/activités)
 - Un projet **de mobilité partagé** (Nexon) qui connaît un engouement important, et **pourrait être développé à plus grande échelle sur le territoire**

Faiblesses

- Des services de transports en commun **peu utilisés**
- Une **méconnaissance des offres de transports alternatifs à la voiture individuelle** (transport en commun, covoiturage)
 - Un **usage prédominant de la voiture**

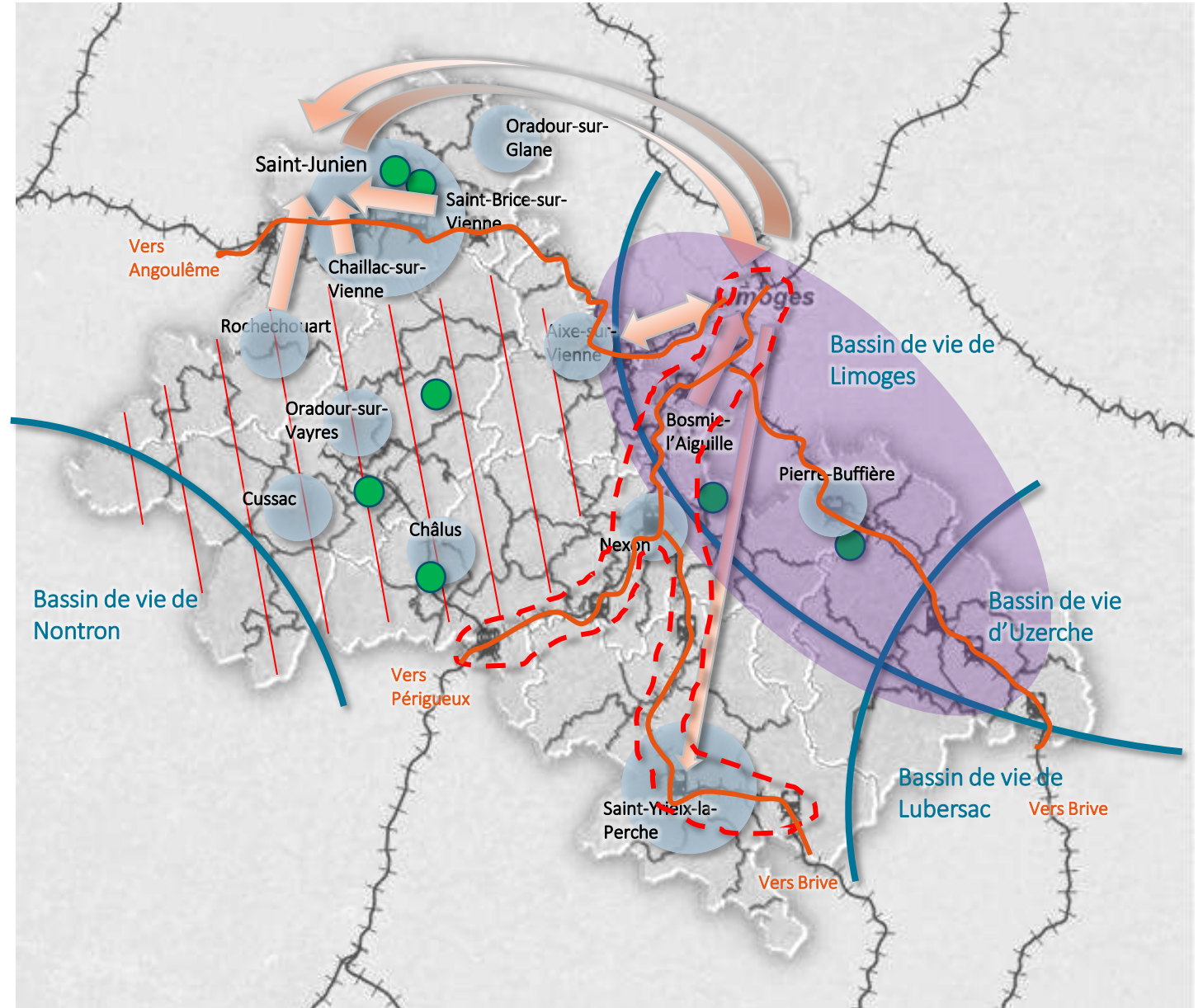
Menaces

- Un public senior/jeunes **sans possibilités de recours aux transports en commun** dans certaines communes
- Des **pratiques douces** (vélo, marche à pied) **non sécurisées**
 - L'isolement de certaines catégories de personne **à cause de carence dans les offres de mobilités**

Opportunités

- Des projets structurants pour la mobilité sur le territoire, en cours de développement ex: **tram-train**
- Un projet de mutualisation des livraisons **offrant des solutions de transport**
- Un **projet de création d'un tiers-lieu** qui permettra **d'éviter les trajets longs domicile-travail**

Carte des enjeux de l'écosystème de mobilité





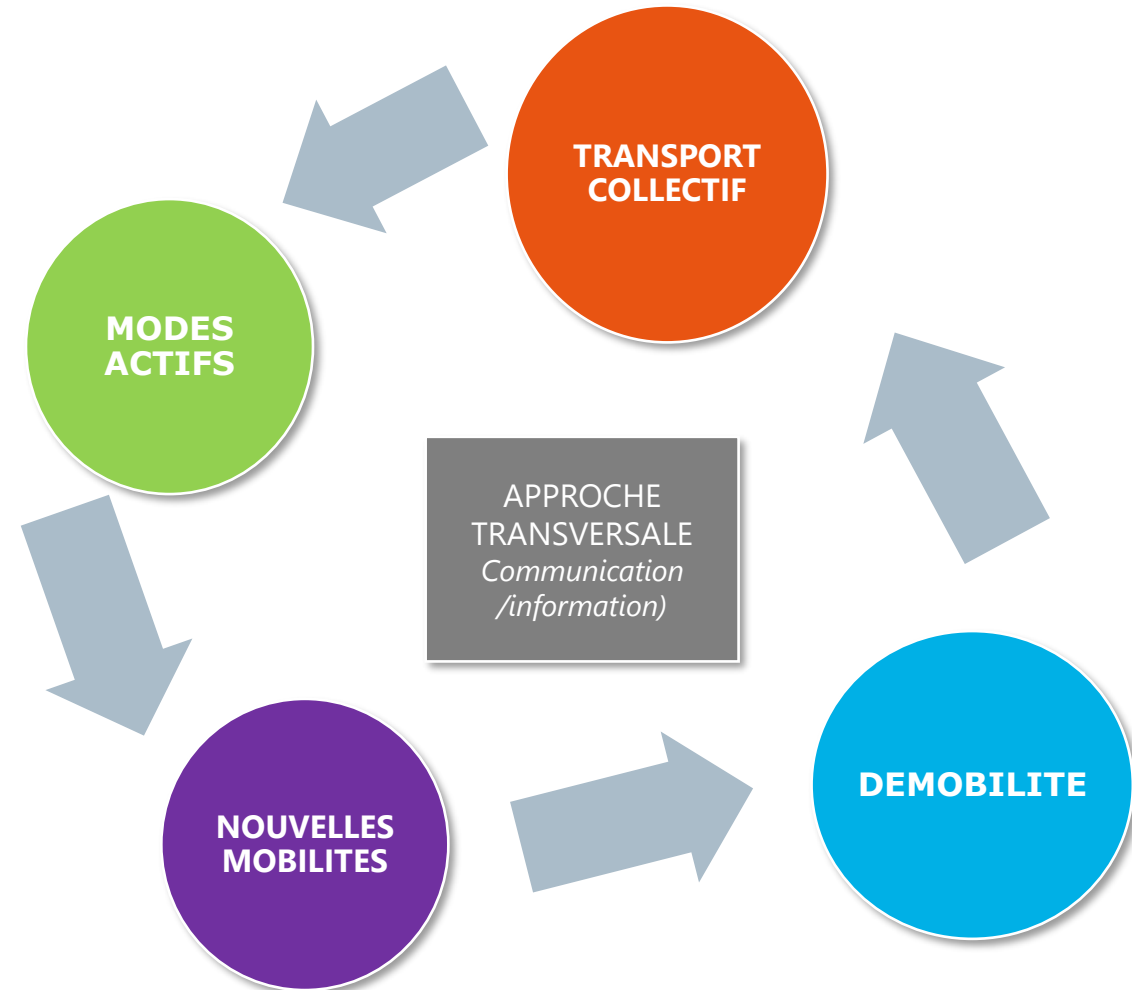
Enjeux, objectifs et premières pistes de solution

La
CHATAIGNERAIE
Limousine

Les principaux enjeux et leurs déclinaisons en axes stratégiques

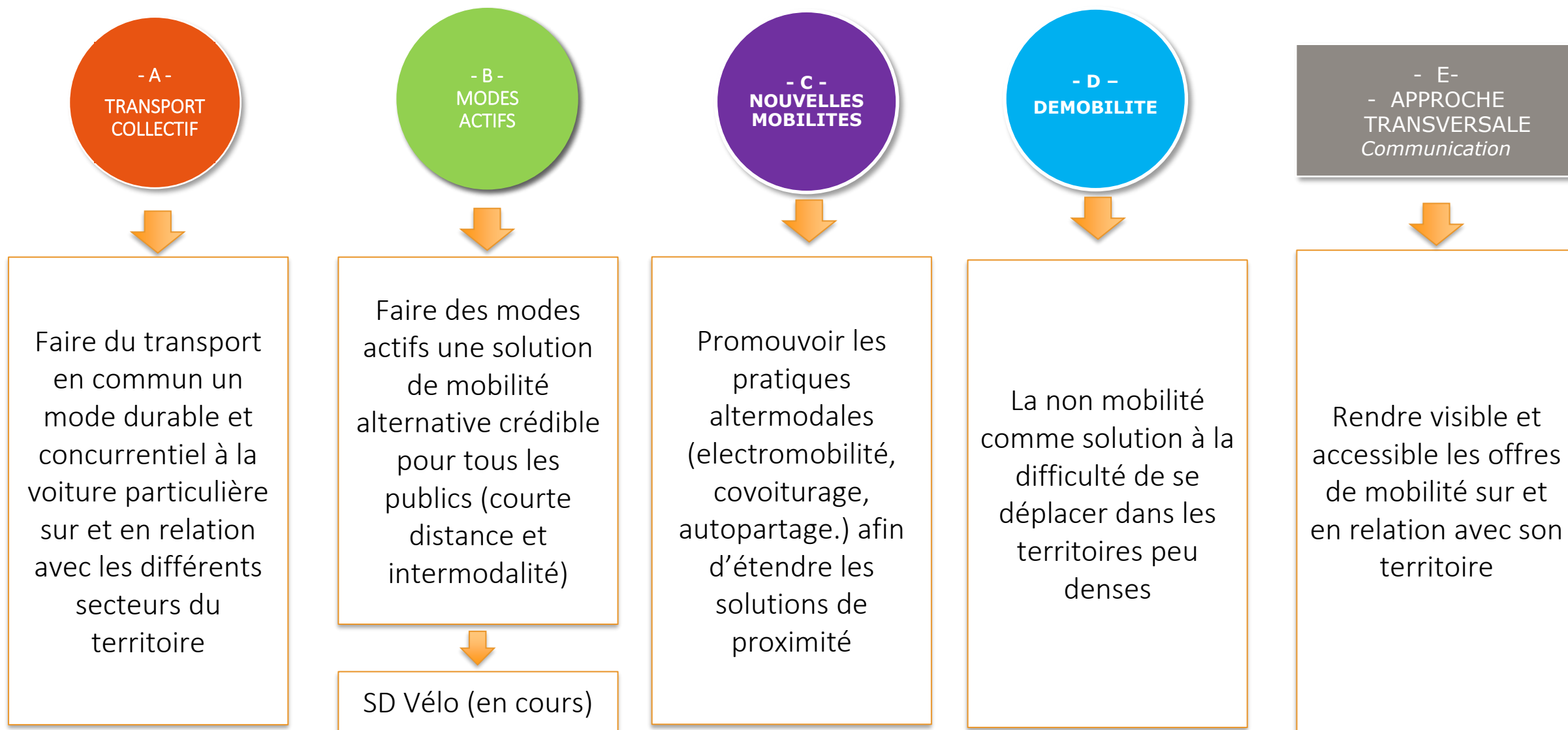
- Des **concentrations de population** sur les communes telles que Saint-Junien, Aixe-sur-Vienne ou Saint-Yrieix-la-Perche notamment, qui nécessitent des solutions de mobilités en interne mais aussi vers l'extérieur du territoire
- Un **potentiel de report modal important** vers des modes de transport alternatif avec une utilisation majoritaire de la voiture dans les territoires de la Chataigneraie
- Un **réseau de transport en autocars et un réseau ferroviaire existant à conforter**, en proposant de nouvelles offres en direction de Limoges ou des pôles relais du territoire, pour faciliter les déplacements du quotidien et redistribuer également les offres de mobilités
- La nécessaire prise en compte des **flux automobiles entre les territoires de la Chataigneraie et l'Agglomération de Limoges** par des offres alternative à la voiture pour les nombreux automobilistes en transit quotidien, et les personnes ne possédant pas de moyens de transport
- Un ensemble de **services à développer** sur le territoire en lien avec ceux existants ou en cours de programmation (services vélos, réseau de covoiturage etc.)
- Des projets concernant la mobilité, **les nouvelles mobilités et les aides à la mobilité** (volet social) déterminants dans le développement du territoire
- Une **communication à développer** autour de l'usage des modes actifs, du covoiturage, et des offres de transport en commun

Ces enjeux peuvent se décliner en axes stratégiques



Les pistes de solution à objectiver par axe stratégique

- Par axe stratégique, les pistes de solution à envisager



Rappel des compétences mobilisées dans le cadre d'un plan de mobilité

COMPETENCE MOBILITE

REGION



6 EPCI



AUTRES COMPETENCES

DEPARTEMENT



SYNDICAT



73 COMMUNES

Actions relevant
directement de la
compétence mobilité
en tant qu'AOM

Actions avec
délégation de la Région

Actions pilotées
directement par la
Région

Actions relevant d'autres compétences : « voirie », « aménagement »,
« Promotion touristique », « actions sociales »

Les scénarii de gouvernance envisageables



01

PAS DE PRISE DE COMPETENCE

02

PRISE DE COMPÉTENCE À L'ÉCHELLE DE CHAQUE EPCI

Date butoir:
31/03/2021

03

AGIR A L'ECHELLE SUPRA-TERRITORIAL :

- SCOT(S) (SIEPAL, CHARENTE E LIMOUSINE),
- CRÉATION D'UN SYNDICAT MIXTE TRANSPORT ENTRE PLUSIEURS EPCI DANS UNE COHERENCE DE BASSIN DE VIE (CC BRIANCE SUD HAUTE VIENNE-CC PAYS ST YRIEX –CC PAYS DE NEXON MONT DE CHALUS)

Pas de date
butoir.
Cas de
réversibilité

Prochaines étapes

- Organisation le 16 et 17 Mars 2021 de 3 ateliers (3 secteurs territoriaux) avec les acteurs locaux (sphère sociale et économique) et les élus pour co-construire le plan d'actions
- Evaluation technique/économique/juridique du programme d'actions pour le(s) territoire (s)
- Présentation en Comité de Pilotage du plan d'actions



MERCI DE VOTRE ATTENTION

la
CHATAIGNERAIE
Limousine